



trabajamos por  
la recuperación

20  
22

# Memoria

JUSTICIA Y DIGNIDAD SOCIAL



**Àmbit**

*Dignitat i Justícia Social*

# ÍNDICE

04	Novedades	31	Espai Àmbit - Espai Conviure
06	Fase A	32	informe Financiero Àmbit
12	Programa Integral salud mental	34	Alianzas
14	Fase B	35	Patrocinadores
15	PROGRAMAS DE REINSERCIÓN SOCIO LABORAL COMUNITARIA		
18	Viviendas Puente		
22	Fase C		
23	Apoyo Comunitario		



# BALANCE

2022 Un año dinámico en el que hemos puesto en marcha el plan estratégico y la consolidación de nuestras acciones de recién implantación.

Un ejercicio importante desde la perspectiva de la reivindicación de los derechos de las personas judicializadas con problemas de Salud Mental a través del ODSP - Observatorio de Derechos Humanos Salud Mental y Prisión, en el que hemos participado en foros decisivos en esta materia así como la participación en la elaboración del ante proyecto de Ley de Salud Mental de la CV.

Nuestro modelo de intervención ha ido evolucionando implementando esta metodología en los recursos de inclusión social ( casa de acogida y nuevas viviendas de reinserción).

29 años de entidad nos permiten ampliar la visión con una mirada al origen de nuestra entidad, denunciar y revindicar a la par de acompañar a las personas en su proceso de vida independiente.

Durante 2022 hemos consolidado los proyectos implantados como Rebrot, ODSP, la incorporación de la casa de acogida Paire al concierto social de la Generalitat, la apertura de la nueva vivienda Na Jordana.

En 2022 hemos impulsado un proyecto pionero en la Comunitat Valenciana como es apostar por la reinserción en zonas rurales despobladas con el Proyecto Espigol en la localidad de Herbers, premiado por la Generalitat con los Premios a la innovación social Amparo Vañó, un espacio de formación y de tres casas de reinserción ( espigol, Agusilet y Carme) en la comarca dels Ports, así como la creación del Festival Espigol Fest que se celebra en julio.

Dentro de esta linea fuimos seleccionados como entidad para desarrollar un estudio del Ministerio de Igualdad para desarrollar el programa Espigolar que tendrá su recorrido entre 2022 y 2023.

Hemos dinamizado la mejora de la COEP - coordinadora de entidades del entorno penitenciario mediante la incorporación de un secretario técnico y una línea de sensibilización, formación y divulgación.

A finales del 2022 emprendimos el proyecto de formación en hostelería, ganadería y horticultura en la localidad de Herbers abriendo el Hotel Mesón La Lonja como espacio sostenible para la formación de personas en situación de exclusión severa.

Ponemos especial hincapié en las personas que se ven vulnerados sus derechos sanitarios, las personas migradas que no acceden a los beneficios penitenciarios y a la falta de interés por parte de la clase política.

Agradecer a los más de 42 profesionales, voluntariado y Junta directiva por el esfuerzo humano realizado dado que gracias a nuestra pasión hemos conseguido los siguientes resultados, con el apoyo financiero de las personas asociadas, entidades financiadoras y la administración pública.

Justo ahora en 2023 estamos celebrando nuestro 30 aniversario que hemos iniciado con las 4 viviendas de inclusión en Castellón y con un programa de actividades que durará hasta junio de 2024, celebremos que llevamos 30 años siendo testimonio de vidas y acompañando a las mismas en su reinserción comunitaria.

Javier Vilalta

**Director**

# ODS OBJETIVO DESARROLLO SOSTENIBLE

En 2015, la ONU aprobó la Agenda 2030 sobre el Desarrollo Sostenible, una oportunidad para que los países y sus sociedades emprendan un nuevo camino con el que mejorar la vida de todos, sin dejar a nadie atrás. La Agenda cuenta con 17 Objetivos de Desarrollo Sostenible, que incluyen desde la eliminación de la pobreza hasta el combate al cambio climático, la educación, la igualdad de la mujer, la defensa del medio ambiente o el diseño de nuestras ciudades.

En este sitio mostramos la información sobre cuáles son esos objetivos y los esfuerzos que la ONU y sus socios están llevando a cabo para construir un mundo mejor.

Nuestra entidad participa en mejorar 10 de los 16 Objetivos de desarrollo sostenible de la agenda 2030, por lo tanto os animamos a seguir colaborando, participando y financiando nuestra entidad porque conjuntamente contribuimos a un mundo mejor.



# NOVEDADES

01

## ESPIGOL

Apertura de nuestras tres viviendas de inclusión social en el entorno rural, abriendo sede en la provincia de Castellón



02

## ESPIGOL FEST

Creación del Festival de cine y reinserción en la provincia de Castellón



03

## PILOTEM

Proyecto piloto de reinserción en Valencia y Castellón



04

## NA JORDANA

Abrimos la 5 vivienda de gestión propia de la entidad de inclusión social.



05

## HOTEL MESÓN LA LONJA

La creación de un espacio de formación y empleo a colectivos en situación de alta vulnerabilidad.



# PERSONAS ACOMPañADAS

**31%**

EQUIPO FORMADO POR  
PERSONAS  
PERTENECIENTES A  
COLECTIVOS VULNERADOS

**100%**

NO REINCIDENCIA EN  
PRISIÓN, PERSONAS  
PROGRAMA PONT DE  
SALUD MENTAL EN LOS  
ÚLTIMOS 10 AÑOS



Partimos del convencimiento de que la prisión crea muchos más problemas de los que contribuye a resolver. Que se trata de un espacio antipedagógico por excelencia. No es posible elaborar una propuesta de intervención educativa desde la privación de libertad.

Es fundamental tratar de minimizar las consecuencias del paso por la cárcel y eso implica, necesariamente, reducir el contacto con la misma. Tanto facilitando la más rápida excarcelación, como imaginando, construyendo y proponiendo, situaciones alternativas a personas destinadas a ingresar en la ella.



# PRESENTACIÓN

Àmbit es una asociación que cuenta con un equipo de más de 42 profesionales y un nutrido grupo de voluntariado, for31% destinada a personas vulnerables (mujeres migrantes de más de 55 años, personas exreclusas y con diversidad funcional). Conjuntamente personas asociadas, personal laboral y voluntariado, se empeñan cada día, desde hace más de 28 años, en construir puentes y allanar caminos que faciliten el acceso a la vida de personas reclusas y exreclusas, con problemáticas de salud mental o no. Todos nuestros programas están basados desde la perspectiva de la recuperación y promoción de la autonomía.

Nuestra misión es proponer caminos que lleven a las personas a ocupar su lugar en el mundo y acompañarles en el camino elegido, sea cual sea. Durante estos años hemos ido construyendo respuestas ante las circunstancias que nos encontrábamos y de ahí han surgido nuestros recursos propios: las viviendas, el albergue, programas de prevención, red de viviendas de personas usuarias, programa de reducción de daños...

Pero también hemos situado recursos nuestros dentro de la prisión, siendo el más importante los talleres que desarrollamos con personas con enfermedad mental, que supone el inicio de nuestra intervención con estas personas.

En los últimos años, hemos apostado por las alianzas, el trabajo en red y promover la coordinación de los diferentes agentes, incluidas las administraciones. Las consideramos cada vez más importantes.

Participamos, como integrantes, desde su creación, en la Unidad Puente del CIS de Picassent. Esta participación supone una novedosa forma de intervenir porque reúne, aportación de medios, labores de intermediación social y trabajo en red.

Tenemos un compromiso renovado con la profesionalidad y con las personas a las que acompañamos, pues ambos términos, precedidos de la palabra compromiso, no pueden disociarse en la, para nosotros, acertada posición en la acción psicosocial. Actualmente trabajamos en los centros penitenciarios de Albocasser, Villena, Fontcalent, Castellón I y Picassent.

# QUIENES SOMOS

**Presidente:**

Enrique Alcañiz Alonso

**Vicepresidenta:**

Concha Calvet Soriano

**Secretaria:**

Nuria Baeza, Trabajadora Social

**Vocales:**

Dolores López Vicente Graduada en Enfermería

Antonio M<sup>a</sup> Giménez Raurell Juez y jurista jubilado

Andrés Gascón Cuenca, es doctor en Derecho y miembro IDHV.

Susana Boix Palop Abogada abogada penalista

Angela Nzambi Excritora y activista en Derechos Humanos.

**Equipo Administración:****Director:**

Javier Vilalta Ibáñez

**Responsable Administración:**

Eva Tormo López

**Coordinadora Terapéutica:**

Cristina Sanchis

**Responsable recursos Humanos:**

Víctor Marco

**Responsable Proyectos:**

Laia Seró

**Técnico Europa:**

Enrique Sala Ledesma

**Equipo de Intervención:**

5 educadoras sociales

6 trabajadores/as sociales

5 Psicólogos/as

4 Integradores/as sociales

4 Auxiliares de Dependencia

3 Psicólogos/as externos

3 Arte terapeutas externos

1 Licenciado en Magisterio

1 Criminóloga

1 Abogada

67 personas voluntarias



# NUESTROS VALORES



## MISIÓN

Trabajar en la reinserción de personas judicializadas, especialmente con problemas de salud mental, desde la perspectiva de recuperación, en base a un modelo comunitario desde el enfoque de los derechos humanos.

## VISIÓN

Ser referente metodológico ante la sociedad y las administraciones públicas en el trabajo de reinserción de las personas judicializadas.

## VALORES

- La dignidad, recogida en el Artº 1. de la Declaración Universal de los Derechos Humanos, es el fundamento de nuestra posición ante las personas.
- La justicia, en su más amplio sentido, es el mecanismo que otorga significado a nuestra acción.
- El respeto a la diversidad, a los procesos personales, a las decisiones personales... Es desde ese respeto, desde el que nos proponemos acompañar.
- La libertad, en su doble sentido. Como estado, como situación natural de los seres humanos. Pero también como fundamentación del respeto que hemos mencionado.
- La honestidad. Es nuestra intención actuar conforme decimos y pensamos.



# FASE A

**ACCIONES EN CENTROS PENITENCIARIOS**  
ALBOCASSER CASTELLON I FONTCALENT PICASSENT VILLENA

# FASE A

El programa se dirige a personas con alto riesgo de exclusión social, personas privadas de libertad y exreclusas. Se trata de establecer un puente entre estos dos mundos complejos, el mundo de la prisión con sus propios códigos y el aislamiento en el que sitúa a las personas presas y la vida en libertad en la comunidad de pertenencia, dos mundos que parecen mirar en dirección opuestas, así el programa pretende apoyar a las personas en la transición entre estos dos mundos que en ocasiones se produce de manera brusca, cuando después de años de encarcelamiento acceden a la libertad sin haber disfrutado de ningún beneficio penitenciario.

## OBJETIVO

Una parte de esta fase se desarrolla en el interior de la Institución Penitenciaria, donde se establece un primer contacto entre la persona interna y la Asociación a través de visitas periódicas en los Centros penitenciarios de Picassent, Albocácer y Villena, también se realizan actividades y talleres en el interior de los Centros Penitenciarios de Picassent. En esta fase se atiende a las personas internas en la cárcel para el disfrute de los beneficios penitenciarios en el albergue Espai de la asociación, se trata de un “albergue puente” entre la institución penitenciaria, y el regreso a la vida en libertad.

## REINSERCIÓN

FASE A DESDE 1993  
800 PERSONAS / AÑO



PRISIÓN DE PICASSENT  
PRISIÓN DE ALBOCASSER  
PRISIÓN DE VILLENA  
CASTELLÓN  
CP PSIQUIÁTRICO FONTOALENT  
PROGRAMA DE LIBERTADES



GRUPO APOYO TERAPEÚTICO  
TALLER ARTETERAPIA  
ENTREVISTAS  
PROGRAMA PUENTE  
YOGA  
IMPRESAS  
APRENDIENDO A QUERERSE  
PROGRAMA CULTURAL  
COORDINACIÓN  
INTERINSTITUCIONAL  
ESCUELA DE VERANO  
REBROT

### DE LAS REJAS A LOS LAZOS

La gran mayoría de las personas presas están en situación de pobreza y con problemas de salud mental, desde Àmbit impulsamos una atención digna y sin vulneración de DDHH



**40% SALUD MENTAL**

Más del 40 % de las personas reclusas tienen problemas de salud mental y adicciones, nuestra organización trabaja el tránsito a la libertad desde espacios adecuados con una reincidencia del 5% de las personas que han realizado el programa completo.

**Odsp**

OBSERVATORIO  
DE SALUD Y  
PRISION

2% DE REINCIDENCIA

**PROGRAMA REINSERCIÓN LABORAL**



TRABAJO EN RED TERCER SECTOR, UNIDAD SALUD MENTAL DEL MARÍTIMO, ADMINISTRACIÓN PÚBLICA Y ENTIDADES PRIVADAS

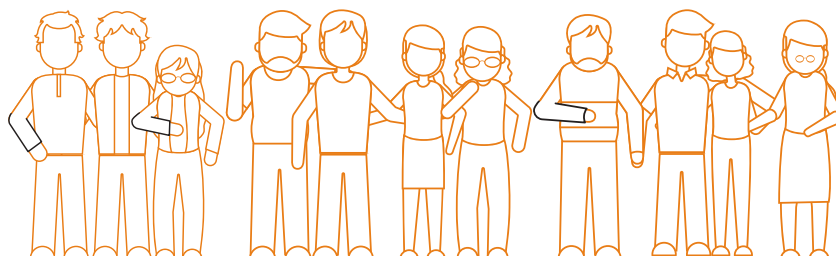
## DATOS REALES DELITOS UE

ESPAÑA ES EL PAÍS CON MENOS DELITOS DE UE  
ESPAÑA ES EL PAÍS CON MENOS DELITOS VIOLENTOS  
ESPAÑA ES EL PAÍS CON MAYOR NÚMERO DE PERSONAS RECLUSAS

Fuente: Eurostat

Desde Àmbit creemos en la recuperación de las personas y defendemos un trato digno desde el enfoque de los Derechos Humanos

[WWW.ASSOCIACIOAMBIT.ORG](http://WWW.ASSOCIACIOAMBIT.ORG)



# LAS CIFRAS

15

PRISIONES ESTATALES  
CON LAS QUE  
TRABAJAMOS

134

PERSONAS  
ATENDIDAS EN  
PRISIONES

43

AVALES PERMISOS

17

PROFESIONALES QUE  
INTERVIENEN EN LOS  
CP

38

REUNIONES EQUIPOS  
PRISIONES



# PROGRAMA LIBEL.LULA



## OBJETIVOS ESPECÍFICOS

01.-Reducir el periodo de internamiento penitenciario y colaborar en la suspensión y/o sustitución del cumplimiento de la pena de privación de libertad.

02.-Ofrecer un apoyo específico a la inserción social de personas en situación de Libertad Condicional y Libertad Total

03.-Favorecer la adquisición de habilidades que mejoren el desarrollo personal y social, necesarios para la reincorporación a la comunidad de pertenencia.

04.-Facilitar el acceso a los recursos sociales y sanitarios comunitarios, aumentando las oportunidades de participación en la vida económica social y cultural.

05.-Promover y/o apoyar la creación o restablecimiento de vínculos relacionales positivos.

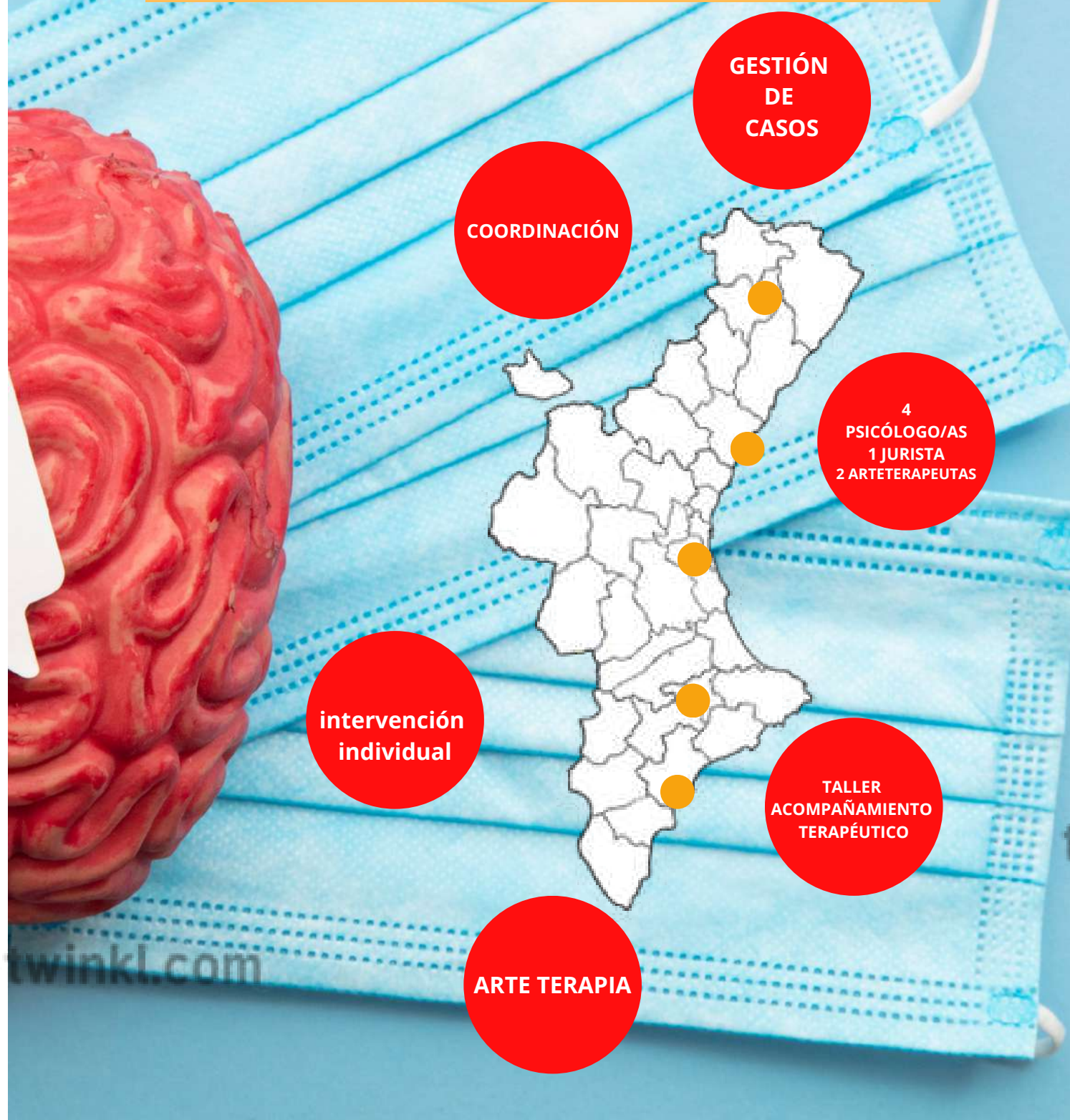
06.-Apoyar en el acceso al empleo a través de acciones enfocadas a la incorporación al mercado laboral, búsqueda activa de empleo, formación en habilidades prelaborales, .....

07.- .Potenciar el desarrollo de la creatividad y acercamiento a la cultura de las personas presas y exreclusas

09.- Contribuir a la formación de conciencia social crítica respecto a situaciones como la desigualdad, la delincuencia y la represión social.

010- Contribuir a la mejora de la situación de las mujeres en el ámbito penitenciario y en la reintegración social en la vida en libertad.

# PROGRAMA INTEGRAL DE SALUD MENTAL



● centros penitenciarios en los que intervenimos

- taller arteterapia
- taller acompañamiento terapéutico
- intervención individual

3 SALUD  
Y BIENESTAR



# VOLUNTARIADO

## El voluntariado es fundamental para nuestra entidad y realiza gran parte de sus acciones en los centros penitenciarios

La asociación Àmbit entiende el voluntariado como un encuentro entre el individuo y la sociedad, es una aportación personal a una situación social.

El voluntario tiene una actitud. Una actitud ante sí mismo, ante su proyecto de vida y una actitud ante la vida, que le hace concebir su respuesta a la realidad de un modo diferente. Es una actitud que transforma en normal determinada respuesta ante la necesidad, la carencia, la injusticia. Es una actitud de disposición, de gratuidad, de disponibilidad. Esta actitud es de tal manera interiorizada, que no es "posible" otra distinta.

El personal voluntario tiene una actitud especial. Ciertamente pero ninguna actitud le es innata. Todas se aprenden, de hecho los valores se aprenden del mismo modo que se aprende a expresar y entender sentimientos. Quiero decir con ello que es básico que dediquemos tiempo a enseñar y a profundizar lo que es ser voluntario/a. Habrá quien llegue a la organización con un gran bagaje en ese aspecto, pero encontraremos muchas personas que estarán despertando a lo que implica el voluntariado.

Desde ese planteamiento es desde el que vamos a continuar. Todos somos personas voluntarias, todos tenemos esa actitud de gratuidad, de disponibilidad, de opción por las personas reclusas y exreclusas.

Ser voluntaria supone una oportunidad única de acercarse al mundo en el que intervenimos. Para comprenderlo, para sentirlo y para cambiarlo. Esto posibilita una doble misión. De un lado, aportar las competencias para intervenir en nuestros programas en los puestos reservados a las personas voluntarias. Y, de otro, convertirlas en eficaces agentes de sensibilización de las realidades en las que intervenimos.

Compromiso, ganas de aprender y superarse, respeto y aceptación de las personas. Es lo único que pedimos a cambio. Y lo hacemos porque es lo que merecen las personas a las que acompañamos.



Atención individualizada



Proyecto impresas



Escuela de verano



Aprendiendo a quererse



Suspendido por covid



suspendida la atención presencial durante pandemia, sustituida en algunos casos por correspondencia o atención online

# YOGA

## Más de 30 años de voluntariado en Prisión

El yoga, el qigong y la meditación son herramientas, avaladas con evidencia que mejoran la gestión emocional, la ansiedad, el estrés y también la forma física. Impartir esta actividad puede mejorar la calidad de vida en prisión y la reinserción de las personas que cumplen condenas de prisión en el establecimiento penitenciario de Picassent. Objetivos específicos Iniciar a los asistentes al curso en las técnicas básicas de yoga.

Dar herramientas que mejoren su calidad de vida tanto desde el punto de vista físico como desde el punto de vista psicológico y espiritual

Facilitar la relación con diferentes grupos sociales a las personas que cumplen condenas, relacionándose con otras perspectivas y puntos de vista, al igual que con otras visiones sobre las diferentes problemáticas individuales.

Mejorar su autoestima y sus capacidades físicas y emocionales.

### alumnado

Aproximadamente han participado 15-20 personas por clase provenientes de diversos módulos.

Durante la Pandemia la actividad se interrumpió, por las condiciones epidemiológicas, los meses de enero y febrero, retomándose en marzo de nuevo.

Se han beneficiado unas 20-25 personas cada semana.

### profesorado

Todos los profesores son profesores de yoga y/o qigong además de sus profesiones y formaciones en otros ámbitos y colaboran de forma voluntaria con Ambit

20/25  
usuarios  
Semanales

yoga

qigong

meditación

formación

# FASE B

## ACOMPañAMIENTO EN NUESTROS RECURSOS

PAIRE EOLUS PAPALLONA ORONELLA  
KOALA CONVIURE ESPAI ÀMBIT

**1** FIN  
DE LA POBREZA



**3** SALUD  
Y BIENESTAR



**5** IGUALDAD  
DE GÉNERO



**7** ENERGÍA ASEQUIBLE  
Y NO CONTAMINANTE



**10** REDUCCIÓN DE LAS  
DESIGUALDADES





## PROGRAMAS DE REINSERCIÓN SOCIO LABORAL COMUNITARIA

### UN HOGAR, UN ESPACIO

Una necesidad básica y esencial para cualquier ciudadano y ciudadana es disponer de una vivienda digna y estable. Es un derecho fundamental, el derecho a un alojamiento no precario, que incluye, por supuesto, a las personas con enfermedad mental grave.

Todo el esfuerzo en materia de tratamiento, intervención y rehabilitación que se haga, resultará ineficaz o inalcanzable, si la persona debe dormir en la calle y no cubre sus necesidades básicas de alimentación, higiene, techo...

El resultado de no cubrir las necesidades básicas en el colectivo de personas con o sin enfermedad mental, conlleva una serie de consecuencias negativas, a nuestro juicio, graves, para ellas y para nuestra sociedad. Se observan consecuencias que provocan un uso inapropiado de la atención sanitaria, incremento de ingresos hospitalarios psiquiátricos a raíz de las crisis recurrentes y recaídas en la enfermedad mental, sobrecarga en el núcleo familiar sin apoyo externo, altas dificultades de integración comunitaria y social o un incremento del riesgo de marginalidad e indigencia de algunos enfermos mentales que puede conllevar a un patrón de vida delictiva, suicidio, etc.

Desde este fundamento nacen el albergue y las viviendas tuteladas, acompañar en el aprendizaje y la desinstitutionalización.

REINSERCIÓN

INCLUSIÓN

REHABILITACIÓN  
PSICOSOCIAL

PREVENCIÓN

FORMACIÓN

# NUESTROS RECURSOS



## **CASA DE ACOGIDA PAIRE**

11 PLAZAS



## **PAPALLONA**

6 PLAZAS



## **EOLUS**

6 PLAZAS



## **ORONELLA**

5 PLAZAS

PROYECTO PILOTO PENDIENTE CONCESIÓN, VIVIENDA ACREDITADA



## **KOALA**

2 PLAZAS



## **ESPAI CONVIURE**

ESPAI NUEVOS ITINERARIOS -  
TALLERES



## **ESPAI AMBIT**

ATREUA - MULTIESPACIO -  
EXPOSICIONES

# NUESTROS RECURSOS



## ESPAI FORMACIÓ HERBERS

10 PLAZAS



## ESCALETA

4 PLAZAS



## ESPIGOL

4 PLAZAS



## AGUASILET

4 PLAZAS



## CARME

3 PLAZAS

PROYECTO PILOTO PENDIENTE CONCESIÓN, VIVIENDA ACREDITADA



## NA JORDANA

2 PLAZAS



## COLIBRÍ

3 PLAZAS



## MESÓN HOTEL LA LONJA

FORMACIÓN - MULTIESPACIO -  
EXPOSICIONES

## Acompañamiento en procesos de inclusión social

LA CASA DE ACOLLIDA ESPAI es el recurso más fundamental de nuestra intervención en el más amplio sentido. Además de recurso de acogida y residencial, es la sede de la asociación, con todo lo que conlleva. Desde aquí gestionamos y tramitamos las acogidas de permisos penitenciarios, de terceros grados, alternativas a penas penitenciarias, como trabajos en beneficio a la comunidad, libertades condicionales o definitivas, etc. Es desde aquí donde se realiza formación e intervención, reuniones, encuentros, reparto de alimentos, etc. Como núcleo de la fase B, el albergue, reúne todos los requisitos necesarios para llevar a cabo una intervención hacia la inclusión social, lo más integral y respetuosa posible.

En Àmbit no concebimos un proceso de inclusión social desde la pobreza, no se puede concebir. No es fácil fomentar procesos de desinstitucionalización y es necesario contar con seguridades básicas, como alojamiento y comida, por un tiempo determinado y con las condiciones y compromisos terapéuticos que se establezcan.

Todas las personas que acuden al albergue en cualquier punto de su condena, o al finalizar ésta, han establecido contacto previo con nosotros. Para todos, si reglamentariamente es posible y a través de nuestro aval, se les abre la posibilidad de disfrutar sus días de permiso penitenciario en nuestra asociación. Esas cortas estancias, de 3 o 6 días, permiten tomar contacto con la vida real, retomar relaciones y, sobre todo, facilitan la progresión a un tercer grado y posterior libertad condicional o definitiva, momento en el cual pueden iniciar la fase y pasar a ser residentes en el Albergue ESPAI de Àmbit.

Desde esta realidad, se orienta y acompaña en las gestiones de acceso a determinados recursos y prestaciones: vivienda, sanidad, asuntos jurídicos, servicios sociales, formación y empleo. Todo con una metodología participativa, respetuosa y cercana. Intervenimos desde la vida cotidiana estimulando deseos y entusiasmo.



62 RESIDENTES



24 PERMISOS



9 TERCER GRADO



29 LIBERTADES



1 LIBERTAD  
CONDICIONAL

## Más del 40% de personas reclusas tienen problemas de salud mental

Nuestras viviendas continúan el trabajo realizado dentro de prisión mediante el programa puente, un proceso de aprendizaje comunitario mediante el trabajo en red con la Unidad de Salud Mental del Marítimo en València, entidades del tercer sector y profesionales externos.

"La persona que se levanta, es aún más grande que la que nunca ha caído" Concepción Arenal.

En la vivienda Papallona ampliamos objeto atendiendo a mujeres con TMG, patología dual en situación de alta vulnerabilidad con derivaciones de la oficina de la dona o víctimas de trata como Villa Teresita.

Agregar un subtítulo



**6 mujeres**



**10 hombres**

**100%  
PLAZAS CUBIERTAS**

SALUD

HABILIDADES  
SOCIALES

PEDAGOGIA

OCIO



# FASE C

APOYO A LA AUTONOMÍA  
REDUCCIÓN DE RIESGOS

**1** FIN  
DE LA POBREZA



**3** SALUD  
Y BIENESTAR



**8** TRABAJO DECENTE  
Y CRECIMIENTO  
ECONÓMICO



**11** CIUDADES Y  
COMUNIDADES  
SOSTENIBLES



**17** ALIANZAS  
PARA LOS OBJETIVOS



# HACIA LA AUTONOMÍA

## VIVIR DE FORMA AUTÓNOMA Y DIGNA

*"un acompañamiento en el día a día, con un programa de reducción de daños y atención comunitaria"*

La fase C, hace referencia al paso entre residir en la vivienda tutelada EOLUS, ORONELLA y PAPALLONA, a la vida un poco más autónoma. Esta transición, ha de ser un proceso gradual y personalizada, dada la fragilidad del colectivo con el que intervenimos.

Se trata de una nueva etapa de inserción socio-comunitaria, llena de retos en nuestra intervención, que necesariamente debe realizarse de forma flexible y adaptada a cada contexto, situación y persona.

Es sin duda un punto de inflexión en el proceso de nuestros usuarios y usuarias. Es el momento de mayor riesgo, momento en el que son más vulnerables, y a su vez, más autónomos, más independientes, más responsables de sí mismos.

Durante esta transición, es cuando ponen en marcha el reto de marcarse sus propios límites, de afrontar por ellos mismo las situaciones de riesgo, de aprender cuándo y cómo pedir ayuda, de gestionarse por sí solos el tiempo, las actividades, el dinero, el mantenimiento de una casa, etc. Momento sin el cual, pese a esa vulnerabilidad, no se podrían lograr los objetivos finales de nuestra intervención.

Son los propios exresidentes de la vivienda los que, de un modo explícito o implícito, demandan que haya una supervisión en esta nueva etapa que están afrontando. Muchos de ellos, han adquirido hábitos y habilidades para su día a día, en las diferentes áreas, y solicitan ser acompañados en otras en las que se sienten más inseguros o desorientados.

La atención domiciliaria y el acompañamiento personal son los métodos para lograr dichos objetivos. Esta etapa, más o menos larga, según la situación personal de cada uno, permite mejorar los hábitos de la vida cotidiana, las actitudes básicas y la estabilidad emocional.

Es en esta fase dónde se enfrentan al reto de mantenerse abstinentes del consumo de sustancias, de continuar con su tratamiento psiquiátrico y acudir a los servicios comunitarios disponibles a su alcance.

Por nuestra parte, graduamos el apoyo según las necesidades y los momentos vitales que esté atravesando cada persona.

En esta, fundamental, fase de nuestra intervención, se enmarca en nuestro programa Nuevos Itinerarios.



PONT

ASSOCIACIÓ ÀMBIT

Salud

Laboral y  
formativa

Orientaci  
ónLegal

Extranjerí  
a

Prestaciones  
y servicios  
sociales

Redes  
sociales y  
familiares



## PREVENCIÓN DE RECAIDAS

# NUEVOS ITINERARIOS

A lo largo de 2022 hemos atendido a 35 personas en el programa con diferentes grados de intensidad en la intervención, utilizando para ello los diferentes espacios que ellos ocupan y que son significativos: viviendas, trabajo, centros de día...

Mantener y/o conservar el nivel de autocuidados y de autonomía en las AVD tolerado por las personas con problemas de salud mental y patología dual.

De vivienda tutelada a la vida autónoma integrada por completo en el seno de la comunidad, pequeños pasos para un largo recorrido que hacer.

Para vertebrar esta idea diseñamos la Fase C de acompañamiento en la comunidad mediante una red de viviendas satélites a las viviendas tuteladas.

El programa Nuevos Itinerarios de la asociación Àmbit recorre el último tramo del itinerario que se trazó desde las instituciones políticas (Ministerio de Sanidad) cuando comenzó el proceso de reforma psiquiátrica cuyo objetivo último era:

"Desinstitucionalización de los personas con TMC e inserción gradual en los servicios sociales y comunitarios"



## NUESTROS OBJETIVOS

- vida autónoma, actividades vida diaria
- adherencia tratamiento
- vida comunitaria
- reducción de riesgos

**35**  
personas

**17**  
viviendas



Sensibilización



Reinserción



Salud mental



Convivir



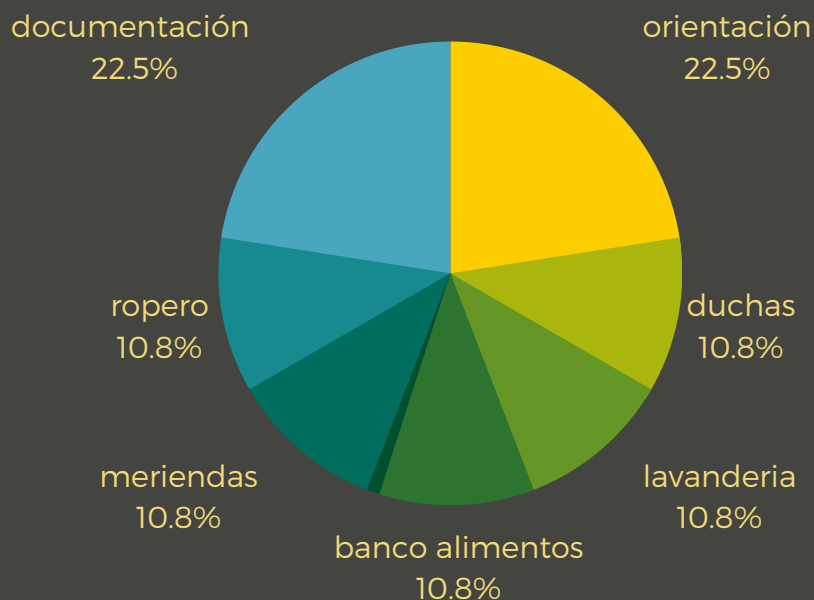
Ocio

# ATREUA

## ACOMPANIAMIENTO A LAS PERSONAS EN SITUACIÓN DE CALLE O ALTA VULNERABILIDAD

En ocasiones ese proceso de inclusión e integración se vuelve difícil. Es una transición entre dos estilos de vida muy alejados que, en la mayoría de casos, se caracteriza por tener pequeños o grandes retrocesos. Las personas con las que trabajamos pueden volver a reproducir patrones de conducta poco saludables, como el consumo de drogas o vivir en la calle. Son estilos de vida, elegidos por ellos mismos, bajo unas circunstancias determinadas, en las cuales no queremos cortar la relación, ni dejar de acompañarles.

27  
personas



## SERVICIO

Y, para ello, hemos desarrollado un programa de reducción de daños y riesgos, el Programa A Treua. A través de él ofrecemos ducha, merienda y ropa limpia. Charla, asesoramiento legal, burocrático o sanitario, gestión de la medicación y derivación a recursos asistenciales. Se trata de crear un espacio para conversar y sentirse acogido. Programa de inserción sociolaboral

DUCHAS  
LAVANDERIA  
CAFÉ  
CHARLA  
ACOMPANIAMIENTO  
ESCUCHA ACTIVA

12  
personas



# APOYO COMUNI TARIO

---

## 2022

OCIO  
SENSIBILIZACIÓN  
ACTIVISMO  
INSERCIÓN  
LABORAL  
XARXA CULTURAL  
CONVIVENCIA





SENSIBILIZAR  
A TRAVÉS DE  
LA CULTURA



AMSTEL

*Hecho en Valencia*

DEL 28 DE JULIO

AL 12 DE AGOSTO

VALÈNCIA



JARDINES  
DE VIVEROS

**28 / 7 EL CONCIERTAZO AMSTEL: FUEL FANDANGO  
+ EL COLUMPIO ASESINO + LEY DJ**

**29 / 7 SANTERO Y LOS MUCHACHOS + IS.LAS  
+ FAT GORDON & GIORGIO BONETTI DJ**

**30 / 7 JORGE DREXLER**

**31 / 7 CANTAJUEGO VIVA MI PLANETA**

**3 / 8 CORAZONADAS: ANA TORROJA + ARTISTA INVITADA**

**4 / 8 LOQUILLO**

**5 / 8 LA CASA AZUL + NOVIO CABALLO**

**6 / 8 POETAS DEL ROCK: LOS ZIGARROS + CHERRY & THE LADIES**

**10 / 8 LONG LIVE THE QUEEN THE ULTIMATE QUEEN SHOW**

**11 / 8 MUCHACHITO BOMBO INFIERNO**

**12 / 8 THIS IS MICHAEL**  
EL SHOW SOBRE EL REY DEL POP DE ÉXITO INTERNACIONAL

info y entradas: **NITSDEVIVERS.COM**

*Música y gastronomía en el corazón de la ciudad*

Produce:



SAGARMANTA  
EXPERIENCE

TerritoriMusical  
INICIACIÓN CONTINUACIÓN: ENTORNO MUSICAL

Colabora:



Proyecto  
social:



Àmbit  
Engendrar i Justícia Social

Emisora  
oficial:





Sr. D. Javier Palao Gil  
Decano de la Facultad de Derecho

les invitan al acto de presentación del Informe ODSP

10h Bienvenida

10:15 Ponencia "Derechos sanitarios de las personas privadas de libertad"

Excmo. Sra. Dña. Susana Gisbert Fiscal delegada delitos de odio de València

10:45 Presentación del Informe Observatorio Derechos Humanos Salud Mental y prisión.

Javier Vilalta Coordinador observatorio y equipo del ODSP.

Aurora Fernández, criminóloga ODSP

Carla Mateo, Psicóloga ODSP

València, 19 de diciembre  
10h salón de grados



# Espigolfest 2022

FESTIVAL DE CINEMA D' HERBERS



Diversitat  
Biodiversitat  
Integració  
Despoblament

22  
23  
24 JULIOL







11 CIUDADES Y  
COMUNIDADES  
SOSTENIBLES



17 ALIANZAS  
PARA LOS OBJETIVOS





**UNIÓN EUROPEA**  
Fondo Social Europeo  
El FSE invierte en tu futuro



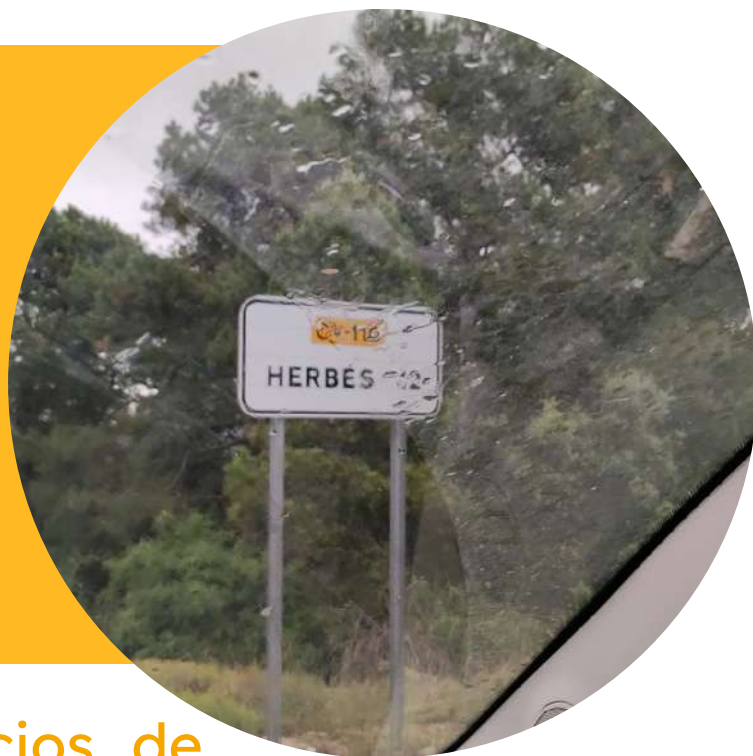
**GENERALITAT  
VALENCIANA**  
Vicepresidencia y Conselleria  
de Igualdad y Políticas Inclusivas

**75  
PERSONAS**

**8** TRABAJO DECENTE  
Y CRECIMIENTO  
ECONÓMICO



# ESPIGOL PILOTEM

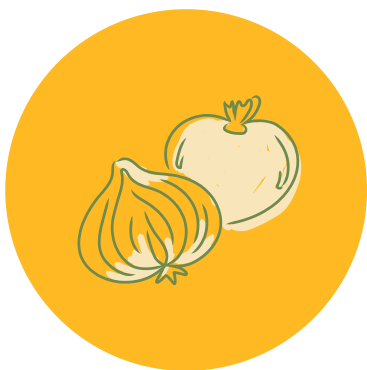


hemos creado 4 espacios de  
convivencia para 12 personas  
en 4 casas



# ¿ACTIVIDADES COMPARTIDAS?

Nuestra propuesta es la creación de espacios compartidos con las vecinas y vecinos de Herbers, apoyando las diferentes actividades culturales de la localidad



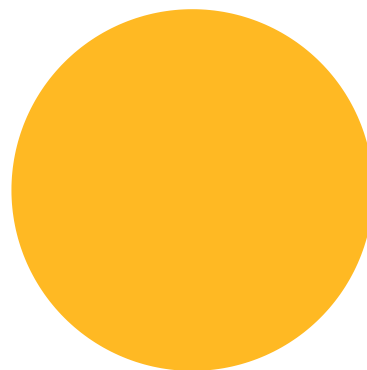
## HUERTO LOCAL

promover la creación de un espacio de huerta que participen las personas envejecidas de la localidad junto con las personas residentes



## MUSEO

La formación y las prácticas permitirán la apertura todos los fines de semana del museo etnográfico al los vecinos y vecinas así como a los turistas de la localidad



## FESTIVAL ESPIGOL

nuestra propuesta cultural es la creación de un festival que promueva la diversidad ESPIGOL FESTIVAL en el que participen los festivales La Cabina, Dona i Cinema, promoviendo la diversidad en un espacio rural de interior, que sirva para dinamizar la localidad

# ¿POR QUÉ NO?

proyecto de segundas  
oportunidades

espacio de sensibilización

Empleo con apoyo



## turismo de interior

- Habitación doble
- Desayuno incluido
- Servicio Senderismo
- Visita museo localidad
- Visita guiada localidad

\*precio donativo 60€  
[www.hotelmesonlalonga.com](http://www.hotelmesonlalonga.com)

\*con tu donativo contribuyes al proyecto de formación y reinserción Espigolar de la Asociación Àmbit en Herbers



Fundación "la Caixa"

# LA LONJA hotel







# ESPACIO ÀMBIT

ATREUA

DANZATERAPIA

ESCRITURA  
CREATIVA

ADMON

EXPOSICIONES



## JORNADA FORMATIVA

### El arte como herramienta para la justicia social

Teatre El Musical (Plaça del Rotary, 3, El Cabanyal - Canyameler)

Valencia, 22 de diciembre de 2022, de 9 a 20 horas.

Jornada dirigida a voluntariado social, técnicos/as de organizaciones sociales, de Animación Sociocultural, Integración Social, Magisterio.

Esta jornada pretende ofrecer un espacio de reflexión sobre el arte «con modalidades» como herramienta para incidir en la justicia social. Para ello se pretende definir qué es el arte, conocer sus usos ideológicos y funcionales para articular proyectos o transmitir mensajes transformadores; valorar su impacto en las acciones y objetivos de las entidades sociales que lo utilizan, analizando sus roles.

### Programa

HORARIO	ACTIVIDAD
9.30 - 9.45h	Acreditaciones
9.45 - 10h	Presentación de la jornada. Por Ángela Arribas, Responsable de Voluntariado y Participación CEAR PV.
10 - 11h	Conferencia Mario. Por Andre Ochoa, Filósofo de Valencia, Universidad de Valencia.
11 - 11.30h	Pausa Café (a cargo de las organizaciones promotoras)
11.30 - 12h	Conferencia con Xosha Viana, Directora artística. Compilada de Performance Canguro Pm.
12 - 13.30h	Mesa redonda "El arte como herramienta de concienciación e incidencia política". Participación: Pilar Alcaraz, Periodista y gestora de proyectos sociales; Javier Vilalta, Director Asociaciones Amib; Albe Salas, Técnico de Marketing y Desarrollo, CEAR PV.
13.30 - 14h	Voluntariado. Técnico programa de Simbolización, Valencia Aull.
14.30 - 20h	Taller "El arte cotidiano al servicio de la educación". Proyecto Educativo Art. Con el actor teatral Garry Edu.



ESPACIO  
ÀMBIT

---

# ESPAI ÀMBIT - ESPAI CONVIURE

UN LUGAR DONDE COMPARTIR



**ACTIVISMO**



**DERECHOS  
HUMANOS**



**REINSERCIÓN**

- Talleres terapéuticos.
- Talleres de arte terapia dirigidos a personas con trastorno Mental Grave.
- Espacio de duchas y lavandería para personas vulnerables procedentes de prisión, dirigido a la población que actualmente reside en el centro de la ciudad
- Administración
- Debido al crecimiento de la entidad necesitamos un espacio donde disponer de personas que atiendan a nuestros usuarios ( tramitación de ayudas, trabajo social, acompañamiento...)
- Coordinación reinserción prisión CV
- Actualmente Àmbit coordina las prisiones de la CV y la Generalitat en materia de Salud mental y reinserción, este sería el espacio de trabajo de los profesionales
- Observatorio Derechos Humanos, salud Mental y Prisión.
- Espacio expositivo



# Dignidad y Justicia Social

## PROYECTOS EUROPEOS

### ATENEA - MEDIAREJ

EN 2020 Iniciamos dos proyectos europeos:

**ATENEA** - partiendo de la experiencia de dramaterapia de nuestra entidad hemos liderado este proyecto con 5 países de la UE dirigido por Domingo Ferrándis.

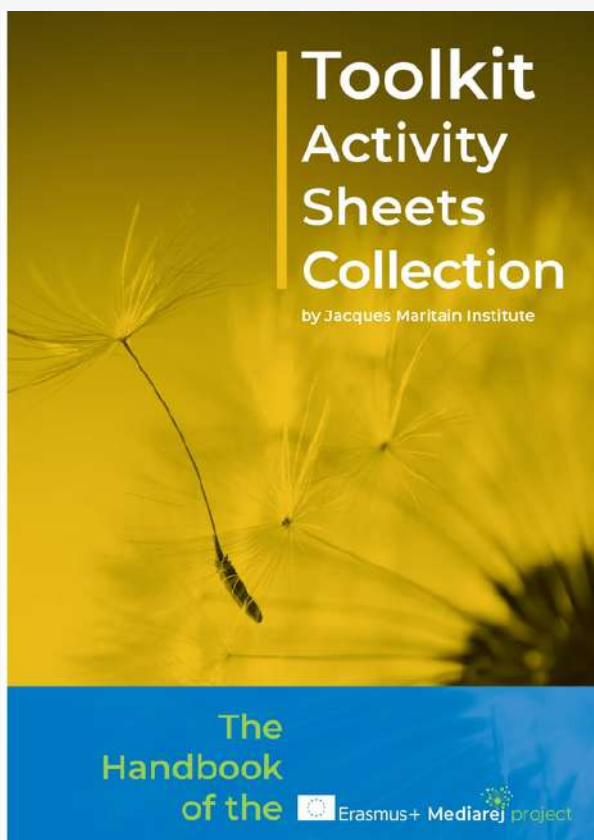
**MEDIAREJ** - Proyecto sobre Justicia Restaurativa a desarrollar del 2020 al 2023.

<https://associacioambit.org/proyectos-europeos/>





MEDIAREJ es un proyecto financiado por el programa Erasmus+ y centrado en la Justicia Restaurativa. Mediante esta iniciativa, socios de Italia, Croacia, Bélgica y España están desarrollando una serie de materiales destinados a unificar la formación de mediador@s y expert@s en Justicia Restaurativa, entendiéndola como un paso más en la reinserción de personas judicializadas.



Financiado por  
la Unión Europea



ATENEA es un proyecto basado en la experiencia de Àmbit en el Festival 10 Sentidos y la metodología del teatro Autobiográfico elaborada por el dramaturgo Domingo Ferrandis. Gracias a este proyecto financiado por el programa Erasmus+, entidades de Eslovenia, Lituania, Grecia Italia y Alemania podrán poner en marcha su propia pieza de teatro autobiográfico con diferentes colectivos vulnerables que se reunirán en Valencia para un fexstival internacional de teatro inclusivo.



Financiado por  
la Unión Europea



DIRECCIÓN DOMINGO FERRANDIS  
FESTIVAL TEATRO AUTOBIOGRÁFICO  
25 Y 26 DE JUNIO 2022  
VALENCIA

VIDEO



ATENEA  
PROYECTO ERASMUS PLUS  
2020-1-ES01-KA204-082354

LA FICCIÓN PARA ABORDAR LA VULNERABILIDAD  
CON POSIBILIDAD DE RESILIENCIA



## HISTORIAS REALES DE ESTIGMATIZACIÓN CONVERTIDAS EN PIEZAS ESCÉNICAS

**6 PAÍSES, 6 HISTORIAS, 6 PIEZAS, 6 ESTIGMAS**

Historias de superación, de inclusión, relatos de amor, que culminan en un coloquio entre elenco y público, para hablar de los temas prohibidos, estereotipados, ocultos o ignorados por la sociedad

### PROGRAMA

**SÁBADO 25/06.** 21h. GALA presentación Festival. 21:30h **Café-club** con el documental "Teatro autobiográfico ATENEA"  
22:00h. **Àmbit** (Valencia, España). **Pieza escénica:** "Un mundo aparte adentro del mundo"

**Importante:** La gala del Festival y la pieza Un mundo aparte adentro del mundo tendrá lugar al **aire libre**, en un espacio abierto a todas las personas, en el barrio de Nazaret, con **entrada gratuita**.

Las otras 5 piezas escénicas tendrán lugar en un espacio cerrado climatizado en el Teatro del Espacio Arrupe Valencia.

Lugar: Calle Mayor de Nazaret. 90. 46024, Nazaret, Valencia



L95, L4, L30, L15 y N8



L10



MAPA

**DOMINGO 26/06. TEATRO AUTOBIOGRÁFICO EUROPEO**

17.00h. **EMYF** (Berlín, Alemania). **Pieza:** "Refugees' Women Power and Vulnerability"

18.00h. **DRPDNM** (Novo Mesto, Eslovenia). **Pieza:** "One way ticket"

19.00h. **Les Cultures** (Lecco, Italia). **Pieza:** "Frammenti e futuro"

20.00h. **K.A.N.E.** (Kalamata, Grecia). **Pieza:** "Puzzle"

21.00h. **ENTRI** (Vilnius, Lituania). **Pieza:** "When I breathe, I think of You"

Lugar: Espacio Arrupe Valencia. Gran Vía de Ferran el Catòlic, 78. 46008 Valencia



MAPA

**Coordinador del Festival Àmbit. Director de Àmbit** Javier Vilalta.  
**Coordinadora** Ana María Solís. **Management** Enrique Salas y Eva Tormo.  
**Con la colaboración del** Ayuntamiento de Valencia y de la Generalitat Valenciana a través de Arts Inclusive

ESTAMOS HECHAS DE PARTÍCULAS DE HISTORIAS  
GARANTICEMOS UNA VIDA SANA,  
DIGNA Y SEGURA PARA TODAS

**Teatro Autobiográfico: escenario de la identidad**



AJUNTAMENT  
DE VALÈNCIA  
ACCIÓ CULTURAL



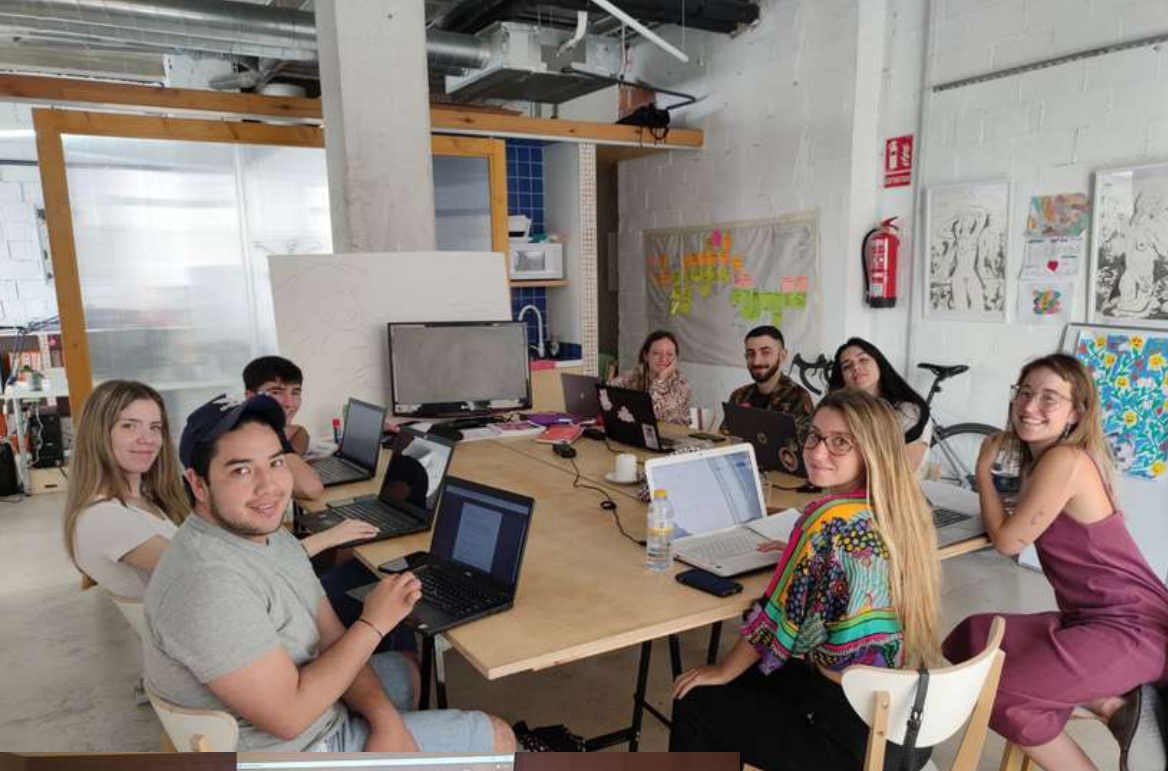
Àmbit  
Dignitat i Justícia Social



Financiado por  
la Unión Europea



Financiado por  
la Unión Europea



# SENSIBILIZACIÓN





# PARTICIPACIÓN



# Igualdad deriva a enfermos mentales a autonomías por falta de viviendas tuteladas

► La patronal de residencias y las asociaciones aseguran que el sistema se encuentra atascado desde hace meses y reconoce la escasez de pisos por la gran demanda y señala que su apuesta es potenciar la detección y atención temprana

GONZALO SÁNCHEZ, VALENCIA

La Conselleria de Igualdad ha tenido que derivar a pacientes con problemas de salud mental grave a otras autonomías al tener todas las viviendas tuteladas vacías. Esta realidad se lleva arrastrando desde hace meses e incluso el departamento reconoce que faltan muchos pisos asistidos para hacer frente a la demanda que existe.

«Muchas personas con trastorno mental grave salen del hospital o incluso desde las prisiones y acaban directamente en la calle, cuando deberían estar en uno de estos recursos», explica Bina Sinal, educadora social de una de las viviendas supervisadas de la asociación Àmbit, que trabaja con personas con patología dual (trastorno mental grave y adicciones).

La vivienda está en Valencia y es una de las tres que tiene esta asociación. En total hay unos 130 pisos asistidos en toda la C. Valenciana, la gran mayoría en la capital, y casi todos pertenecen a entidades privadas. Los internos pagan la estancia gracias a ayudas directas que concede la Conselleria de Igualdad.

En función de la gravedad de la persona hay tres tipos de recursos. El primero son viviendas asistidas (con atención durante las 24 horas), el segundo las viviendas supervisadas (con educadores una parte del día) y el tercero pisos supervisados de promoción de la autonomía personal, con mucha más libertad para el interno.

La vivienda en la que trabajan Bina Sinal y Gloria Celma, educadora e integradora social es del segundo tipo y tiene cinco plazas. Ambas explican que «siempre hay una lista de espera muy grande para este tipo de recursos».

Como trabajan para Àmbit, ambas se enfocan en personas excluidas. «Hacemos entrevistas en la prisión donde detectamos potenciales personas a tratar mientras cumplen la condena. En las cárceles no hay suficientes recursos para tratar estos trastornos, así que las enfermeras las iban convirtiendo en unidades de salud mental», cuentan.

Denuncian que si bien hay viviendas suficientes para personas que salen de prisión, Javier Vilalta, presidente de Àmbit, asegura que «se ha hecho una inversión muy grande en salud mental en los últimos 7 años desde Con-



Una educadora social y un usuario de una vivienda asistida para personas con trastorno mental grave.

## «La esquizofrenia en sí misma no es peligrosa»

► La palabra asusta a la mayoría de personas, pero José Luis, usuario de una vivienda asistida, explica que todavía hay mucho estigma. Él tiene esquizofrenia, y como la gran mayoría no es en absoluto peligroso ni violento. Según él, el problema es que «las personas con problemas de salud mental suelen hacer cosas que el resto no esperan o que descolocan a la gente. No tiene que ser nada malo ni hacer daño a nadie. Pero como es algo distinto a lo acostumbrado la gente tiene miedo», explica.

G.S. VALENCIA

Julio, «es un error, porque muchas personas acaban también sufriendo adicciones».

### Sistema bloqueado

«No hay plazas para atender a la gente en viviendas asistidas. Ahora mismo hay un bloqueo de personas que tratan de acceder a estos recursos pero no pueden», explica José María Toro, presidente de Aerte. La patronal critica una modificación de las ayudas por parte de Conselleria de Igualdad que «ni siquiera cubre los gastos de una vivienda asistida», y dice que este es el motivo de que haya tan pocas ahora mismo.

Una plaza en una de estas viviendas, con casi un trabajador por interno y atención 24 horas cuesta 2.350 euros al mes. En una vivienda supervisada, donde se da atención de 9 a 18, el coste es menor, pero también hay que pagar la vivienda. En la actualidad, según el presidente de la asociación de educadores sociales de la provincia de Valencia, José María Toro, la mayoría de las viviendas supervisadas están ocupadas por personas que han salido de prisión.

provoca, según Toro, que los usuarios no puedan acceder a la vivienda asistida. Estos recursos son escasos, pero a mayoría de solicitud ahora mismo hay un grande y por eso se han derivando personas a otras autonomías», señala.

Toro critica que «ahora mismo la

Hay un centenar de pisos en la actualidad la mayoría en la provincia de Valencia de entidades privadas».

«Siempre tenemos una lista de espera muy grande para este tipo de recursos», dice una educadora social.

grama Sasem.

El objetivo, como explica la Directora general de Diversidad Funcional y Salud Mental Elena Albert, es la «no institucionalización» de estas personas. Es decir, fomentar los cuidados en su entorno más cercano.



F. CALABRUS



# IMPACTO

scaneado con CamScanner





## TRABAJAMOS EN RED

# ALIANZAS



### TRABAJO EN RED

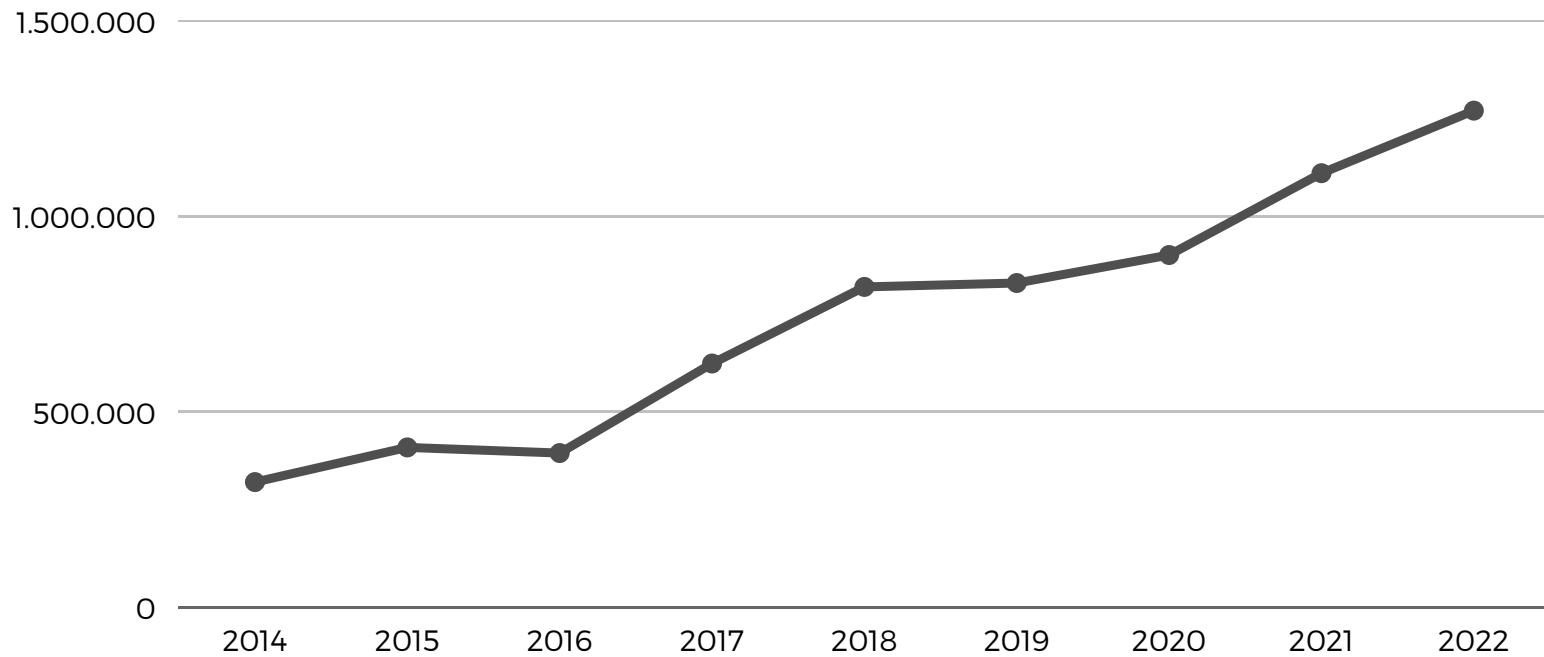
RED DE SALUD MENTAL DEL MARÍTIMO.

- ROSEP. RED DE ORGANIZACIONES SOCIALES DEL ENTORNO PENITENCIARIO.
- ODUSALUD. OBSERVATORIO DEL DERECHO UNIVERSAL A LA SALUD DE LA CV.
- COORDINADORA DE ASOCIACIONES DEL ÁMBITO PENITENCIARIO DE VALENCIA. COEP
- CALCSICOVA. COORDINADORA DE ASOCIACIONES DE VIH-SIDA DE LA COMUNIDAD VALENCIANA. (PÁG. WEB)
- CESIDA. COORDINADORA ESTATAL DE VIH-SIDA.
- CONSEJO SOCIAL PENITENCIARIO.
- CENTROS PENITENCIARIOS DE PICASSENT Y CASTELLÓN I (ALBOCÀSSER), VILLENA, CASTELLÓN I
- BANKIA
- IDHV
- SPB
- CAIXA POPULAR
- CAPELLA MINISTRERS
- COMUNIDAD PROPIETARIOS PINTOR MAELLA
- CAIMAN PRODUCCIONES
- SOLUMED
- SALA LA MUTANT
- SJM
- CEAR
- VILLA TERESITA
- FUNDACIÓN JACQUES MARITAIN
- UE
- AAVV NATZARET
- FESTIVAL LA CABINA
- FESTIVAL DONA I CINEMA
- ALBERO ARTESANOS
- ACOVA
- AJUNTAMENT HERBERS
- BANCO MEDIOLANUM
- CARNICERIA FERRER
- FAMILIA ROIG



## NUESTRAS CIFRAS

# EVOLUCIÓN INGRESOS



## DATOS FINANCIEROS DEL 2022

**1.270.450,44**  
EN INGRESOS NETOS

Para nuestra entidad es fundamental los valores y la justicia social en la gestión de los recursos, así se recoge nuestro código de actuación social.

**FORWARD**  
**ECONOMICS**  
AUDITORES & CONSULTORES

Siendo auditadas nuestras cuentas por:

**13%**  
**FORMACIÓN**  
**SENSIBILIZACIÓN**

## **GASTO 2022**

Aumento 50% de las personas atendidas

Aumento 25% de las actividades en las prisiones , en 2021 aumentó un 25%

Ejecutando 33 programas de inserción social, 17 programas más en los últimos 4 años

**24%**  
**INCLUSIÓN**

Atención en el 90% prisiones de la Comunidad Valenciana

Inversión en adecuación y acreditación de todos nuestros espacios en los últimos dos años

**9%**  
**GESTIÓN**

Apertura de 6 nuevos espacios en el último año.

Sensibilización en el les Maritim - Programa Prevención Arrels

Hotel Mesón la Lonja apertura dic 2022

Aumento en terapias grupales e individuales dirigidas a la recuperación

**43% SALUD**  
**MENTAL**

Servicio de atención psicológica a las personas usuarias y empleadas

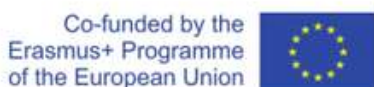
# NUESTRO SPATRO CINADOR ES

“HE COMPRENDIDO QUE MI BIENESTAR SÓLO ES POSIBLE CUANDO RECONOZCO MI UNIDAD CON TODAS LAS PERSONAS DEL MUNDO, SIN EXCEPCIÓN.”

LEÓN TOLSTÓI



Centro concertado de servicios sociales para personas con diversidad funcional con patología dual



RESPONSABILIDAD  
COLECTIVA

*in  
memoriam!*



Mikel Munárriz

GRÀCIES PER TANT

---

# GRACIAS

---



**Àmbit**

*Dignitat i Justícia Social*



[WWW.ASSOCIACIÓAMBIT.ORG](http://WWW.ASSOCIACIÓAMBIT.ORG)