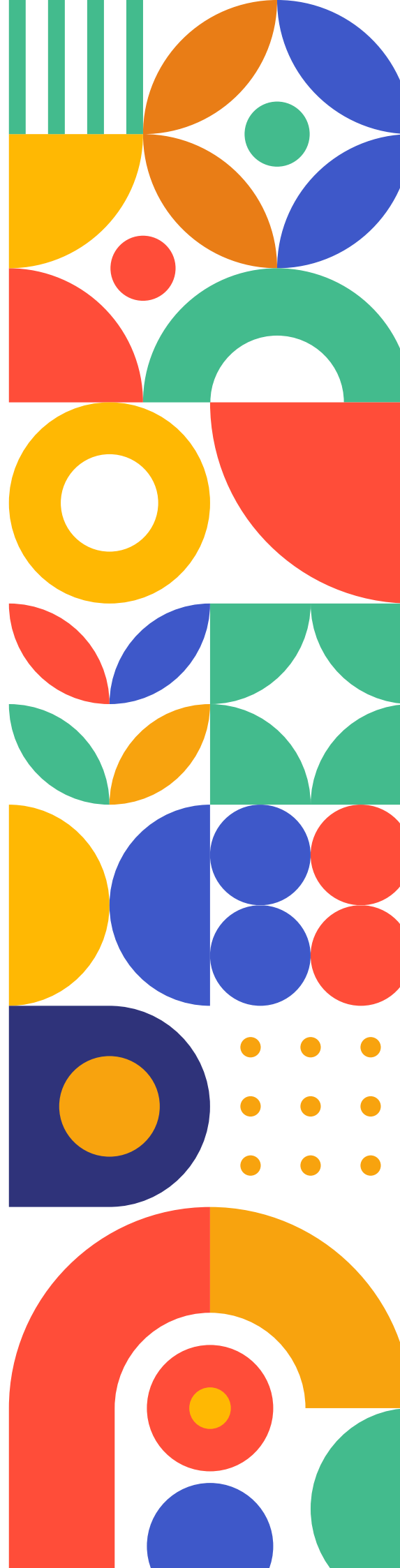


2024

MEMORIA ANUAL



ÍNDICE

03	Balance	26	Voluntariado
10	Fase A	27	Sensibilización a través de la cultura
13	Programa Integral salud mental	32	Rebrot
14	Fase B	33	Itinerarios integrados de inserción sociolaboral
17	Nuestros recursos	38	Formación
20	Fase C	39	Trabajo en red y colaboración
24	Apoyo Comunitario	41	Novedades 2025
25	Atreua		



BALANCE

2025 ha sido un año que podemos calificar como intenso, este sería un calificativo muy apropiado, un año en el que las vicisitudes que nos rodean nos han impactado de pleno, desde la inestabilidad financiera producida por la administración pública en la temporalidad de las subvenciones, el retraso en la publicación de las mismas por parte de la administración autonómica y la 0 financiación por parte del estado español a pesar de ser la única entidad de salud mental que trabaja en todas las prisiones de la Comunidad Valenciana (a excepción de Fontcalent), trabajando en la derivación a viviendas tuteladas propias y las viviendas de vida independiente lo que nos llevó a realizar en agosto recortes en la atención a las prisiones y en diciembre la paralización de los proyectos en los Centros Penitenciarios a excepción de Picassent, lo que supuso un cese de los servicios de acompañamiento terapéutico para las personas que acompañábamos.

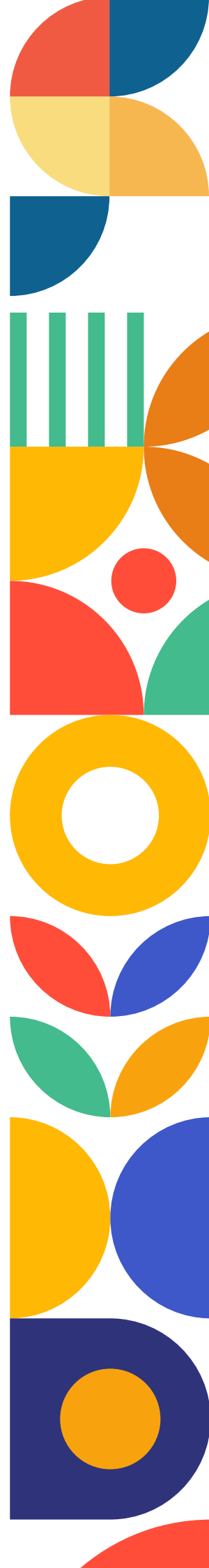
No obstante hemos mantenido todas nuestras líneas de actuación, manteniendo el proyecto piloto de Nuevos Itinerarios de Inclusión Social para personas judicializadas y personas vulnerable con fondos propios en la provincia de Castellón un reto que hemos conseguido consolidar con los correspondientes ajustes.

La Dana golpeó fuertemente a compañeras de nuestra entidad quienes perdieron casi todo y a muchas personas queridas lo que nos recordó que toda la sociedad somos vulnerables sin excepción.

Agradecer a las más de 50 personas profesionales, voluntariado y Junta directiva por el esfuerzo humano realizado dado que gracias a nuestra pasión hemos conseguido los siguientes resultados, con el apoyo financiero de las personas asociadas, entidades financiadoras y la administración pública.

Javier Vilalta

Director

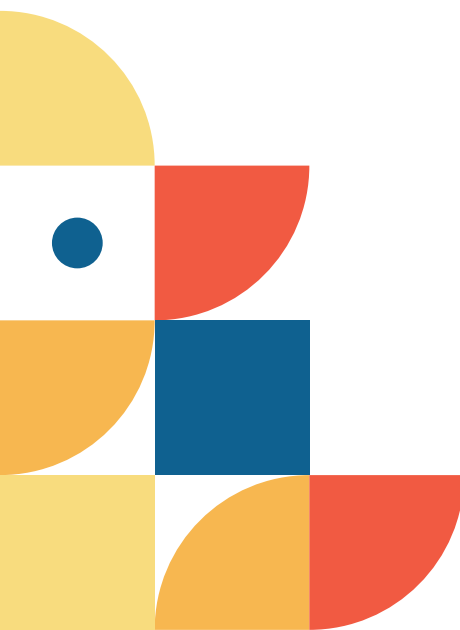


ODS OBJETIVO DESARROLLO SOSTENIBLE

En 2015, la ONU aprobó la Agenda 2030 sobre el Desarrollo Sostenible, una oportunidad para que los países y sus sociedades emprendan un nuevo camino con el que mejorar la vida de todos, sin dejar a nadie atrás. La Agenda cuenta con 17 Objetivos de Desarrollo Sostenible, que incluyen desde la eliminación de la pobreza hasta el combate al cambio climático, la educación, la igualdad de la mujer, la defensa del medio ambiente o el diseño de nuestras ciudades.

En este sitio mostramos la información sobre cuáles son esos objetivos y los esfuerzos que la ONU y sus socios están llevando a cabo para construir un mundo mejor.

Nuestra entidad participa en mejorar 11 de los 17 Objetivos de desarrollo sostenible de la agenda 2030, por lo tanto os animamos a seguir colaborando, participando y financiando nuestra entidad porque conjuntamente contribuimos a un mundo mejor.





NOVEDADES

01

AUTORIZACIÓN VIVIENDAS INCLUSIÓN SOCIAL

Autorizadas 2 viviendas de inclusión social en la provincia de Castellón



02

GRUPO DE TEATRO

Creación del grupo de teatro



03

GESTIÓN PISCINA

Apertura y gestión de la piscina municipal para empleo con apoyo en la localidad de Herbers



04

SPAP

Servicio de promoción de la autonomía personal en la localidad de Herbers



05

INCORPORACIÓN PLATAFORMA SENSE LLAR

Nos incorporamos a la plataforma sense llar como parte de nuestro compromiso con las personas más vulnerables



PERSONAS ACOMPañADAS

31%

EQUIPO FORMADO POR
PERSONAS
PERTENECIENTES A
COLECTIVOS VULNERADOS

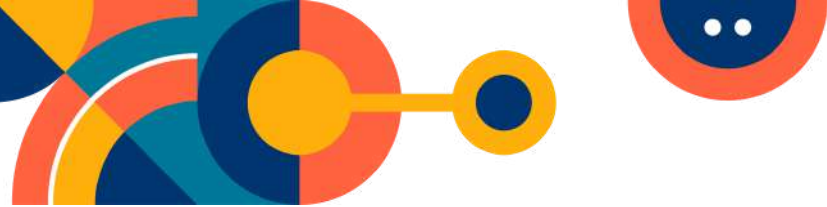
100%

NO REINCIDENCIA EN
PRISIÓN, PERSONAS
PROGRAMA PONT DE
SALUD MENTAL EN LOS
ÚLTIMOS 10 AÑOS



Partimos del convencimiento de que la prisión crea muchos más problemas de los que contribuye a resolver. Que se trata de un espacio antipedagógico por excelencia. No es posible elaborar una propuesta de intervención educativa desde la privación de libertad.

Es fundamental tratar de minimizar las consecuencias del paso por la cárcel y eso implica, necesariamente, reducir el contacto con la misma. Tanto facilitando la más rápida excarcelación, como imaginando, construyendo y proponiendo, situaciones alternativas a personas destinadas a ingresar en la ella.



PRESENTACIÓN



Àmbit es una asociación que cuenta con un equipo de más de 50 profesionales y un nutrido grupo de voluntariado, destinada a atender a personas vulnerables (mujeres migrantes de más de 55 años, personas exreclusas y con diversidad funcional). Conjuntamente personas asociadas, personal laboral y voluntariado, se empeñan cada día, desde hace más de 31 años, en construir puentes y allanar caminos que faciliten el acceso a la vida de personas reclusas y exreclusas, con problemáticas de salud mental o no. Todos nuestros programas están basados desde la perspectiva de la recuperación y promoción de la autonomía.

Nuestra misión es proponer caminos que lleven a las personas a ocupar su lugar en el mundo y acompañarles en el camino elegido, sea cual sea. Durante estos años hemos ido construyendo respuestas ante las circunstancias que nos encontrábamos y de ahí han surgido nuestros recursos propios: las viviendas, el albergue, programas de prevención, red de viviendas de personas usuarias, programa de reducción de daños...

Pero también hemos situado recursos nuestros dentro de la prisión, siendo el más importante los talleres que desarrollamos con personas con enfermedad mental, que supone el inicio de nuestra intervención con estas personas.

En los últimos años, hemos apostado por las alianzas, el trabajo en red y promover la coordinación de los diferentes agentes, incluidas las administraciones. Las consideramos cada vez más importantes.

Participamos, como integrantes, desde su creación, en la Unidad Puente del CIS de Picassent. Esta participación supone una novedosa forma de intervenir porque reúne, aportación de medios, labores de intermediación social y trabajo en red.

Tenemos un compromiso renovado con la profesionalidad y con las personas a las que acompañamos, pues ambos términos, precedidos de la palabra compromiso, no pueden dissociarse en la, para nosotros, acertada posición en la acción psicosocial. Actualmente trabajamos en los centros penitenciarios de Albocasser, Villena, Fontcalent, Castellón I y Picassent.

QUIENES SOMOS

Presidente:

Enrique Alcañiz Alonso

Vicepresidenta:

Concha Calvet Soriano

Secretaria:

Nuria Baeza Roca, Trabajadora Social

Vocales:

Antonio M^a Giménez Raurell Juez y jurista jubilado

Tàlia Gonzalez Prof. UV Doctora por la Universitat de València.

Susana Boix Palop Abogada abogada penalista

Angela Nzambi Excritora y activista en Derechos Humanos.

Equipo Administración:**Director:**

Javier Vilalta Ibáñez

Responsable Administración:

Eva Tormo López

Coordinadora Terapéutica:

José Luis Lamas Martinez

Responsable recursos Humanos:

Víctor Marco Gimeno

Responsable Proyectos:

Laia Seró Vidaurre

Técnico voluntariado e inserción sociolaboral:

Enrique Sala Ledesma

Equipo de Intervención:

5 educadores/as sociales

6 trabajadores/as sociales

5 Psicólogos/as

4 Integradores/as sociales

4 Auxiliares de Dependencia

3 Psicólogos/as externos

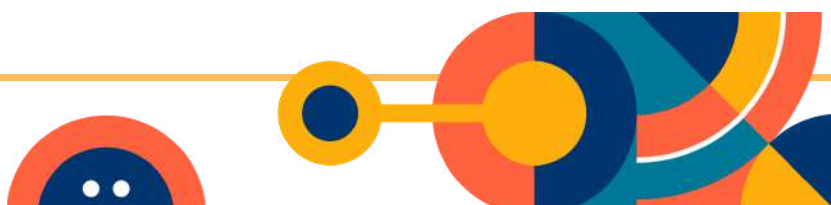
3 Arte terapeutas externos

1 Licenciado en Magisterio

1 Criminóloga

1 Abogada

66 personas voluntarias





NUESTROS VALORES

MISIÓN

Trabajar en la reinserción de personas judicializadas, especialmente con problemas de salud mental, desde la perspectiva de recuperación, en base a un modelo comunitario desde el enfoque de los derechos humanos.

VISIÓN

Ser referente metodológico ante la sociedad y las administraciones públicas en el trabajo de reinserción de las personas judicializadas.

VALORES

- La dignidad, recogida en el Artº 1. de la Declaración Universal de los Derechos Humanos, es el fundamento de nuestra posición ante las personas.
- La justicia, en su más amplio sentido, es el mecanismo que otorga significado a nuestra acción.
- El respeto a la diversidad, a los procesos personales, a las decisiones personales... Es desde ese respeto, desde el que nos proponemos acompañar.
- La libertad, en su doble sentido. Como estado, como situación natural de los seres humanos. Pero también como fundamentación del respeto que hemos mencionado.
- La honestidad. Es nuestra intención actuar conforme decimos y pensamos.



FASE A



ACCIONES EN CENTROS PENITENCIARIOS
ALBOCASSER CASTELLON I FONTCALENT PICASSENT VILLENA

FASE A

El programa se dirige a personas con alto riesgo de exclusión social, personas privadas de libertad y exreclusas. Se trata de establecer un puente entre estos dos mundos complejos, el mundo de la prisión con sus propios códigos y el aislamiento en el que sitúa a las personas presas y la vida en libertad en la comunidad de pertenencia, dos mundos que parecen mirar en dirección opuestas, así el programa pretende apoyar a las personas en la transición entre estos dos mundos que en ocasiones se produce de manera brusca, cuando después de años de encarcelamiento acceden a la libertad sin haber disfrutado de ningún beneficio penitenciario.

OBJETIVO

Una parte de esta fase se desarrolla en el interior de la Institución Penitenciaria, donde se establece un primer contacto entre la persona interna y la Asociación a través de visitas periódicas en los Centros penitenciarios de Picassent, Albocácer, Castellón I y Villena, también se realizan actividades y talleres en el interior de los Centros Penitenciarios de Picassent. En esta fase se atiende a las personas internas en la cárcel para el disfrute de los beneficios penitenciarios en el albergue Espai de la asociación, se trata de un “albergue puente” entre la institución penitenciaria, y el regreso a la vida en libertad.

REINSERCIÓN

FASE A

DESDE 1993

800 PERSONAS / AÑO



PRISIÓN DE PICASSENT
PRISIÓN DE ALBOCASSER
PRISIÓN DE VILLENA
CASTELLÓN
CP PSIQUIATRICO FONTCALENT
PROGRAMA DE LIBERTADES



GRUPO APOYO TERAPEÚTICO
TALLER ARTETERAPIA
ENTREVISTAS
PROGRAMA PUENTE
YOGA
IMPRESAS
APRENDIENDO A QUERERSE
PROGRAMA CULTURAL
COORDINACIÓN
INTERINSTITUCIONAL
ESCUELA DE VERANO
REBROT

DE LAS REJAS A LOS LAZOS

La gran mayoría de las personas presas están en situación de pobreza y con problemas de salud mental, desde Àmbit impulsamos una atención digna y sin vulneración de DDHH



40% SALUD MENTAL

Más del 40 % de las personas reclusas tienen problemas de salud mental y adicciones, nuestra organización trabaja el tránsito a la libertad desde espacios adecuados con una reincidencia del 5% de las personas que han realizado el programa completo.



2% DE REINCIDENCIA

PROGRAMA REINSERCIÓN LABORAL



TRABAJO EN RED TERCER SECTOR, UNIDAD SALUD MENTAL DEL MARÍTIMO, ADMINISTRACIÓN PÚBLICA Y ENTIDADES PRIVADAS

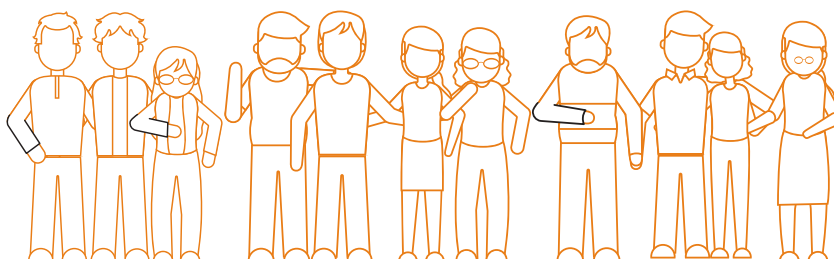
DATOS REALES DELITOS UE

ESPAÑA ES EL PAIS CON MENOS DELITOS DE UE
ESPAÑA ES EL PAIS CON MENOS DELITOS VIOLENTOS
ESPAÑA ES EL PAIS CON MAYOR NUMERO DE PERSONAS RECLUSAS

Fuente: Eurostat

Desde Àmbit creemos en la recuperación de las personas y defendemos un trato digno desde el enfoque de los Derechos Humanos

WWW.ASSOCIACIOAMBIT.ORG



LAS CIFRAS

9

PRISIONES ESTATALES
CON LAS QUE
TRABAJAMOS

250

PERSONAS
ATENDIDAS EN
PRISIONES

62

AVALES PERMISOS

7

PROFESIONALES QUE
INTERVIENEN EN LOS
CENTROS
PENITENCIARIOS

85

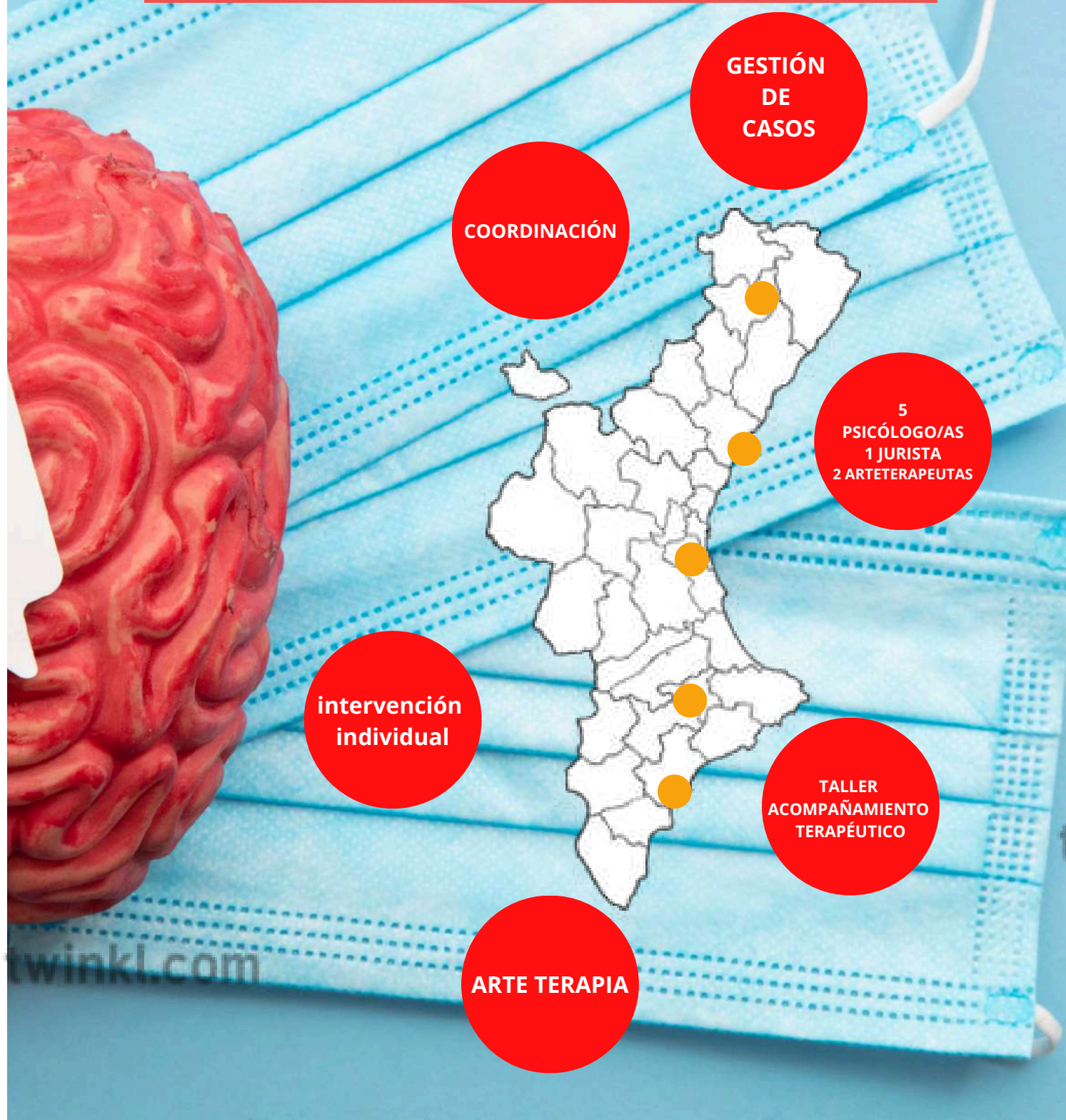
ENTREVISTAS PRISIÓN

170

PERSONAS
PARTICIPANTES
TALLERES REALIZADOS
EN PRISIÓN



PROGRAMA INTEGRAL DE SALUD MENTAL



● Centros penitenciarios en los que intervenimos

- Taller arteterapia
- Taller acompañamiento terapéutico
- Intervención individual



FASE B

ACOMPañAMIENTO EN NUESTROS RECURSOS

ESPAI EOLUS PAPALLONA ORONELLA
KOALA CONVIURE ESPAI AMBIT

1 FIN
DE LA POBREZA



3 SALUD
Y BIENESTAR



5 IGUALDAD
DE GÉNERO



7 ENERGÍA ASEQUIBLE
Y NO CONTAMINANTE



10 REDUCCIÓN DE LAS
DESIGUALDADES



Acompañamiento en procesos de inclusión social

El albergue ESPAI es el recurso fundamental de nuestra intervención en el más amplio sentido. Además de recurso de acogida y residencial, es la sede de la asociación, con todo lo que conlleva. Desde aquí gestionamos y tramitamos las acogidas de permisos penitenciarios, de terceros grados, alternativas a penas penitenciarias, como trabajos en beneficio a la comunidad, libertades condicionales o definitivas, etc. Es desde aquí donde se realiza formación e intervención, reuniones, encuentros, reparto de alimentos, etc.

Como núcleo de la fase B, el albergue, reúne todos los requisitos necesarios para llevar a cabo una intervención hacia la inclusión social, lo más integral y respetuosa posible.

En Àmbit no concebimos un proceso de inclusión social desde la pobreza, no se puede concebir. No es fácil fomentar procesos de desinstitucionalización y es necesario contar con seguridades básicas, como alojamiento y comida, por un tiempo determinado y con las condiciones y compromisos terapéuticos que se establezcan.

Todas las personas que acuden al albergue en cualquier punto de su condena, o al finalizar ésta, han establecido contacto previo con nosotros. Para todos, si reglamentariamente es posible y a través de nuestro aval, se les abre la posibilidad de disfrutar sus días de permiso penitenciario en nuestra asociación. Esas cortas estancias, de 3 o 6 días, permiten tomar contacto con la vida real, retomar relaciones y, sobre todo, facilitan la progresión a un tercer grado y posterior libertad condicional o definitiva, momento en el cual pueden iniciar la fase y pasar a ser residentes en el Albergue ESPAI de Àmbit.

Desde esta realidad, se orienta y acompaña en las gestiones de acceso a determinados recursos y prestaciones: vivienda, sanidad, asuntos jurídicos, servicios sociales, formación y empleo. Todo con una metodología participativa, respetuosa y cercana. Intervenimos desde la vida cotidiana estimulando deseos y entusiasmo.



52 RESIDENTES



35 PERMISOS



9 TERCER GRADO



38 LIBERTADES



62 AVALEC

Más del 40% de personas reclusas tienen problemas de salud mental

Nuestras viviendas continúan el trabajo realizado dentro de prisión mediante el programa puente, un proceso de aprendizaje comunitario mediante el trabajo en red con la Unidad de Salud Mental del Marítimo en València, entidades del tercer sector y profesionales externos.

"La persona que se levanta, es aún más grande que la que nunca ha caído" Concepción Arenal.

En la vivienda Papallona ampliamos objeto atendiendo a mujeres con TMG, patología dual en situación de alta vulnerabilidad con derivaciones de la oficina de la dona o víctimas de trata como Villa Teresita.

Agregar un subtítulo



13 mujeres



11 hombres

**100%
PLAZAS CUBIERTAS**

SALUD

HABILIDADES
SOCIALES

PEDAGOGIA

OCIO



NUESTROS RECURSOS



CASA DE ACOGIDA ESPAI

11 PLAZAS



VT PAPALLONA

6 PLAZAS



VT EOLUS

6 PLAZAS



VTS ORONELLA

5 PLAZAS

PROYECTO PILOTO PENDIENTE CONCESIÓN, VIVIENDA ACREDITADA



KOALA

2 PLAZAS



ESPAI CONVIURE

ESPACIO COMUNITARIO -
TALLERES



ESPAI AMBIT

ATREUA - MULTIESPACIO -
TALLERES - EXPOSICIONES

NUESTROS RECURSOS



ESPAI FORMACIÓ HERBERS

10 PLAZAS



ESPIGOL

4 PLAZAS



ESCALETA

4 PLAZAS



CARME

3 PLAZAS



AGUASILET

2 PLAZAS



NA JORDANA

2 PLAZAS



MESÓN HOTEL LA LONJA

FORMACIÓN - MULTIESPACIO -
EXPOSICIONES



PROGRAMAS DE REINSERCIÓN SOCIO LABORAL COMUNITARIA

UN HOGAR, UN ESPACIO

Una necesidad básica y esencial para cualquier persona ciudadana es disponer de una vivienda digna y estable. Es un derecho fundamental, el derecho a un alojamiento no precario que incluye, por supuesto, a las personas con enfermedad mental grave.

Todo el esfuerzo en materia de tratamiento, intervención y rehabilitación que se haga, resultará ineficaz o inalcanzable, si la persona debe dormir en la calle y no cubre sus necesidades básicas de alimentación, higiene, techo...

El resultado de no cubrir las necesidades básicas en el colectivo de personas con o sin enfermedad mental, conlleva una serie de consecuencias negativas, a nuestro juicio, graves, para ellas y para nuestra sociedad. Se observan consecuencias que provocan un uso inapropiado de la atención sanitaria, incremento de ingresos hospitalarios psiquiátricos a raíz de las crisis recurrentes y recaídas en la enfermedad mental, sobrecarga en el núcleo familiar sin apoyo externo, altas dificultades de integración comunitaria y social o un incremento del riesgo de marginalidad e indigencia de algunos enfermos mentales que puede conllevar a un patrón de vida delictiva, suicidio, etc.

Desde este fundamento nacen el albergue y las viviendas tuteladas, acompañar en el aprendizaje y la desinstitutionalización.

REINSERCIÓN

INCLUSIÓN

REHABILITACIÓN
PSICOSOCIAL

PREVENCIÓN

FORMACIÓN

FASE C

APOYO A LA AUTONOMÍA
REDUCCIÓN DE RIESGOS



PREVENCIÓN DE RECAIDAS

NUEVOS ITINERARIOS

A lo largo de 2024 hemos atendido a 44 personas en el programa con diferentes grados de intensidad en la intervención, utilizando para ello los diferentes espacios que ellos ocupan y que son significativos: viviendas, trabajo, centros de día...

Mantener y/o conservar el nivel de autocuidados y de autonomía en las AVD tolerado por las personas con problemas de salud mental y patología dual.

De vivienda tutelada a la vida autónoma integrada por completo en el seno de la comunidad, pequeños pasos para un largo recorrido que hacer.

Para vertebrar esta idea diseñamos la Fase C de acompañamiento en la comunidad mediante una red de viviendas satélites a las viviendas tuteladas.

El programa Nuevos Itinerarios de la asociación Àmbit recorre el último tramo del itinerario que se trazó desde las instituciones políticas (Ministerio de Sanidad) cuando comenzó el proceso de reforma psiquiátrica cuyo objetivo último era:

“Desinstitucionalización de los personas con TMG e inserción gradual en los servicios sociales y comunitarios”



NUESTROS OBJETIVOS

- vida autónoma, actividades vida diaria
- adherencia tratamiento
- vida comunitaria
- reducción de riesgos

44
personas

21
viviendas



Sensibilización



Reinserción



Salud mental



Convivir



Ocio

VIVIENDAS VIDA INDEPENDIENTE



HACIA LA AUTONOMÍA

VIVIR DE FORMA AUTÓNOMA Y DIGNA

"un acompañamiento en el día a día, con un programa de reducción de daños y atención comunitaria"

La fase C, hace referencia al paso entre residir en la vivienda tutelada EOLUS, ORONELLA y PAPALLONA, a la vida un poco más autónoma. Esta transición, ha de ser un proceso gradual y personalizada, dada la fragilidad del colectivo con el que intervenimos.

Se trata de una nueva etapa de inserción socio-comunitaria, llena de retos en nuestra intervención, que necesariamente debe realizarse de forma flexible y adaptada a cada contexto, situación y persona.

Es sin duda un punto de inflexión en el proceso de nuestros usuarios y usuarias. Es el momento de mayor riesgo, momento en el que son más vulnerables, y a su vez, más autónomos, más independientes, más responsables de sí mismos.

Durante esta transición, es cuando ponen en marcha el reto de marcarse sus propios límites, de afrontar por ellos mismo las situaciones de riesgo, de aprender cuándo y cómo pedir ayuda, de gestionarse por sí solos el tiempo, las actividades, el dinero, el mantenimiento de una casa, etc. Momento sin el cual, pese a esa vulnerabilidad, no se podrían lograr los objetivos finales de nuestra intervención.

Son los propios exresidentes de la vivienda los que, de un modo explícito o implícito, demandan que haya una supervisión en esta nueva etapa que están afrontando. Muchos de ellos, han adquirido hábitos y habilidades para su día a día, en las diferentes áreas, y solicitan ser acompañados en otras en las que se sienten más inseguros o desorientados.

La atención domiciliaria y el acompañamiento personal son los métodos para lograr dichos objetivos. Esta etapa, más o menos larga, según la situación personal de cada uno, permite mejorar los hábitos de la vida cotidiana, las actitudes básicas y la estabilidad emocional.

Es en esta fase dónde se enfrentan al reto de mantenerse abstinentes del consumo de sustancias, de continuar con su tratamiento psiquiátrico y acudir a los servicios comunitarios disponibles a su alcance.

Por nuestra parte, graduamos el apoyo según las necesidades y los momentos vitales que esté atravesando cada persona.

En esta, fundamental, fase de nuestra intervención, se enmarca en nuestro programa Nuevos Itinerarios.



Salud

Laboral y
formativa

Orientación
Legal

Extranjería

Prestaciones
y servicios
sociales

Redes
sociales y
familiares



APOYO COMUNI TARIO

2024

OCIO
SENSIBILIZACIÓN
ACTIVISMO
INSERCIÓN
LABORAL
XARXA CULTURAL
CONVIVENCIA

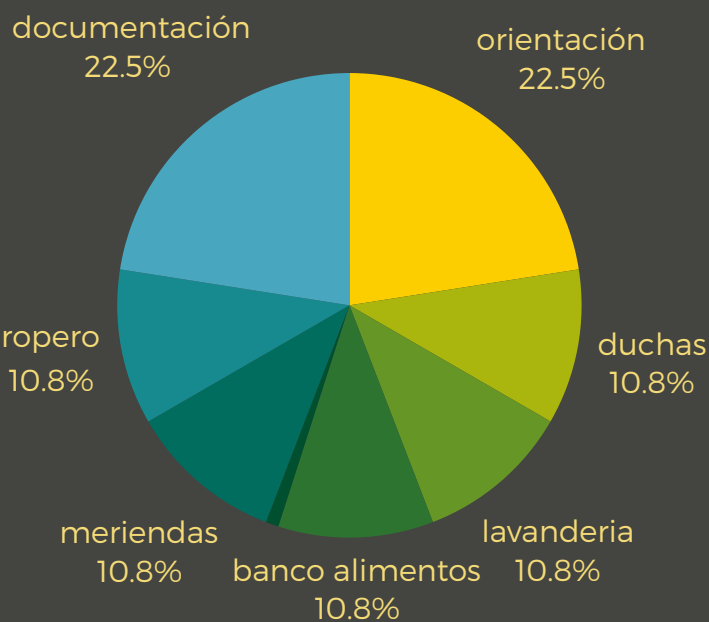


ATREUA

ACOMPANIAMIENTO A LAS PERSONAS EN SITUACIÓN DE CALLE O ALTA VULNERABILIDAD

En ocasiones ese proceso de inclusión e integración se vuelve difícil. Es una transición entre dos estilos de vida muy alejados que, en la mayoría de casos, se caracteriza por tener pequeños o grandes retrocesos. Las personas con las que trabajamos pueden volver a reproducir patrones de conducta poco saludables, como el consumo de drogas o vivir en la calle. Son estilos de vida, elegidos por ellos mismos, bajo unas circunstancias determinadas, en las cuales no queremos cortar la relación, ni dejar de acompañarles.

32
personas



SERVICIO

Y, para ello, hemos desarrollado un programa de reducción de daños y riesgos, el Programa Atreua. A través de él ofrecemos ducha, merienda y ropa limpia. Charla, asesoramiento legal, burocrático o sanitario, gestión de la medicación y derivación a recursos asistenciales. Se trata de crear un espacio para conversar y sentirse acogido.

Programa de inserción sociolaboral

DUCHAS

LAVANDERIA

CAFÉ

CHARLA

ACOMPANIAMIENTO

ESCUCHA ACTIVA

VOLUNTARIADO

El voluntariado es fundamental para nuestra entidad y realiza gran parte de sus acciones en los centros penitenciarios

La asociación Àmbit entiende el voluntariado como un encuentro entre el individuo y la sociedad, es una aportación personal a una situación social.

El voluntario tiene una actitud. Una actitud ante sí mismo, ante su proyecto de vida y una actitud ante la vida, que le hace concebir su respuesta a la realidad de un modo diferente. Es una actitud que transforma en normal determinada respuesta ante la necesidad, la carencia, la injusticia. Es una actitud de disposición, de gratuidad, de disponibilidad. Esta actitud es de tal manera interiorizada, que no es "posible" otra distinta.

El personal voluntario tiene una actitud especial. Ciertamente pero ninguna actitud le es innata. Todas se aprenden, de hecho los valores se aprenden del mismo modo que se aprende a expresar y entender sentimientos. Quiero decir con ello que es básico que dediquemos tiempo a enseñar y a profundizar lo que es ser voluntario/a. Habrá quien llegue a la organización con un gran bagaje en ese aspecto, pero encontraremos muchas personas que estarán despertando a lo que implica el voluntariado.

Desde ese planteamiento es desde el que vamos a continuar. Todos somos personas voluntarias, todos tenemos esa actitud de gratuidad, de disponibilidad, de opción por las personas reclusas y exreclusas.

Ser voluntaria supone una oportunidad única de acercarse al mundo en el que intervenimos. Para comprenderlo, para sentirlo y para cambiarlo. Esto posibilita una doble misión. De un lado, aportar las competencias para intervenir en nuestros programas en los puestos reservados a las personas voluntarias. Y, de otro, convertirlas en eficaces agentes de sensibilización de las realidades en las que intervenimos.

Compromiso, ganas de aprender y superarse, respeto y aceptación de las personas. Es lo único que pedimos a cambio. Y lo hacemos porque es lo que merecen las personas a las que acompañamos.



Conciertos y eventos



Rebrot



Espigol Fest



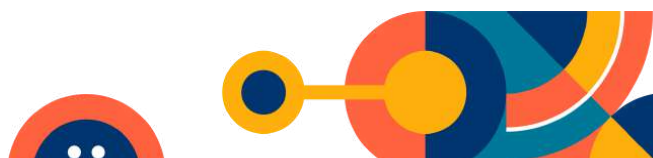
Collage y escritura creativa



Formación

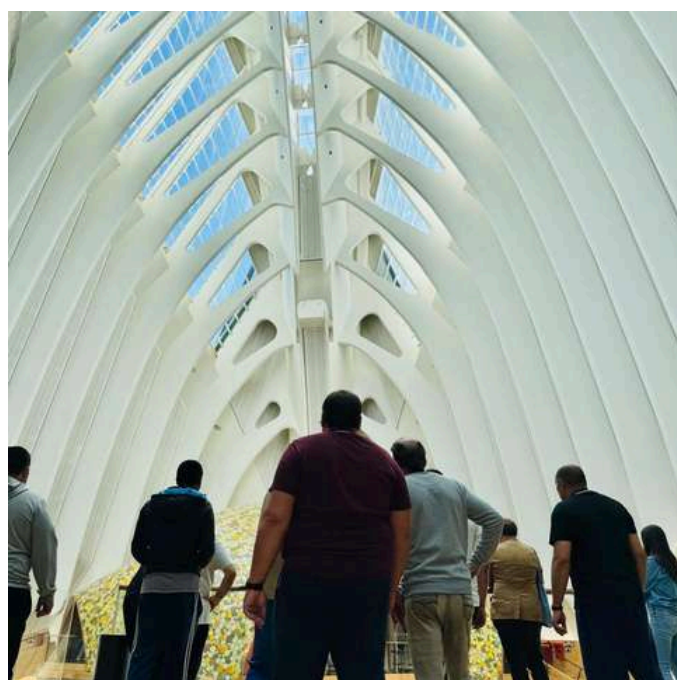
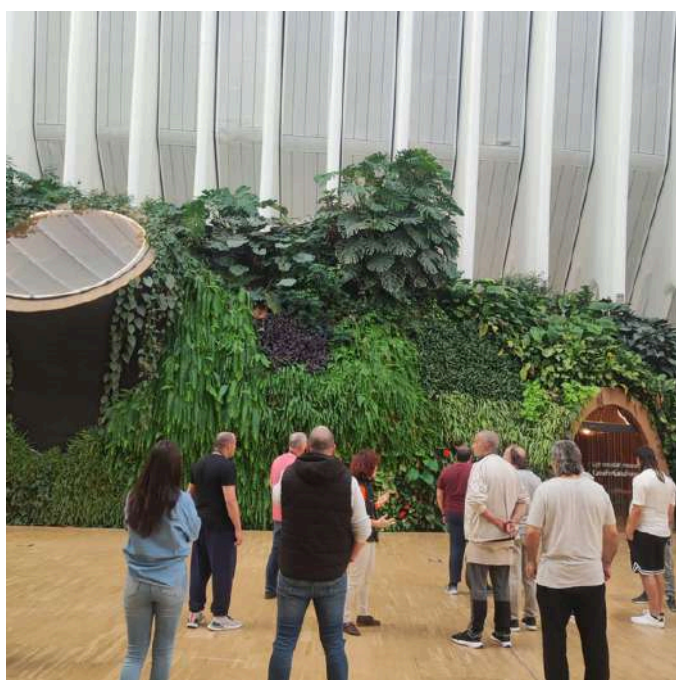


Yoga





SENSIBILIZAR A TRAVÉS DE LA CULTURA



Àmbit



PATCHWORK

Una maraña mental. Un hilo que une. Un tejido vinculator.



GRUPOS DE TEATRO DE:

ENTIDADES COLABORADORAS

exposiciones y eventos

SENSIBILIZAR A TRAVÉS DE LA CULTURA



BUSCANDO LA VIDA
EMIMARGBUG



Asociación AMBIT
Calle Murillo 26, bajo
Valencia

Inauguración 9 de febrero, 18.00



Espigol fest

FESTIVAL DE CINEMA HERBERS



Diversitat Biodiversitat Integració Despoblament





Diversitat Biodiversitat Integració Despoblament







ITINERARIOS INTEGRADOS DE INSERCIÓN SOCIOLABORAL



UNIÓN EUROPEA
Fondo Social Europeo
El FSE invierte en tu futuro



**GENERALITAT
VALENCIANA**
Vicepresidencia y Conselleria
de Igualdad y Políticas Inclusivas

**67
PERSONAS**

8 TRABAJO DECENTE
Y CRECIMIENTO
ECONÓMICO



ITINERARIOS SOCIOLABORALES

APOYO EN LA FORMACIÓN Y LAS COMPETENCIAS Y HABILIDADES PARA EL EMPLEO

Indicador	Hombres	Mujeres	No binario	Total	Valor previsto
Número total de participantes (personas desempleadas+inactivas+ocupadas)	39	28	0	67	61
Personas desempleadas, incluidas las de larga duración	21	19	0	40	35
Personas desempleadas de larga duración	22	13	0	35	35
Personas inactivas	15	7	0	22	21
Personas con empleo, incluidas las que trabajan por cuenta propia	3	2	0	5	5
Número de niños menores de 18 años	0	0	0	0	8
Número de personas jóvenes de edades comprendidas entre los 18 y los 29 años	6	4	0	10	16
Número de personas participantes de 55 años o más	8	6	0	14	12
Personas con el primer ciclo de enseñanza secundaria como máximo (CINE 0-2)	17	8	0	25	23
Personas con el segundo ciclo de enseñanza secundaria (CINE 3) o con enseñanza postsecundaria (CINE 4)	18	17	0	35	31
Personas con enseñanza superior o terciaria (CINE 5 a 8)	1	1	0	2	5
Participantes con discapacidad	13	12	0	25	25
Nacionales de terceros países	17	13	0	30	28
Participantes de origen extranjero	18	13	0	31	31
Participantes pertenecientes a minorías (incluidas las comunidades marginadas, como la población romaní)	9	6	0	15	3
Personas sin hogar o afectadas por la exclusión en cuanto a vivienda	23	11	0	34	34
Personas de zonas rurales	0	0	0	0	0

ESPAI ÀMBIT - ESPAI CONVIURE

UN LUGAR DONDE COMPARTIR



ACTIVISMO



**DERECHOS
HUMANOS**



REINSERCIÓN

- Talleres terapéuticos.
- Talleres de arte terapia dirigidos a personas con trastorno Mental Grave.
- Espacio de duchas y lavandería para personas vulnerables procedentes de prisión, dirigido a la población que actualmente reside en el centro de la ciudad
- Administración
- Debido al crecimiento de la entidad necesitamos un espacio donde disponer de personas que atiendan a nuestros usuarios (tramitación de ayudas, trabajo social, acompañamiento...)
- Coordinación reinserción prisión CV
- Actualmente Àmbit coordina las prisiones de la CV y la Generalitat en materia de Salud mental y reinserción, este sería el espacio de trabajo de los profesionales
- Observatorio Derechos Humanos, salud Mental y Prisión.
- Espacio expositivo

COMUNICACIÓN INTERNA NEWSLETTER MENSUAL

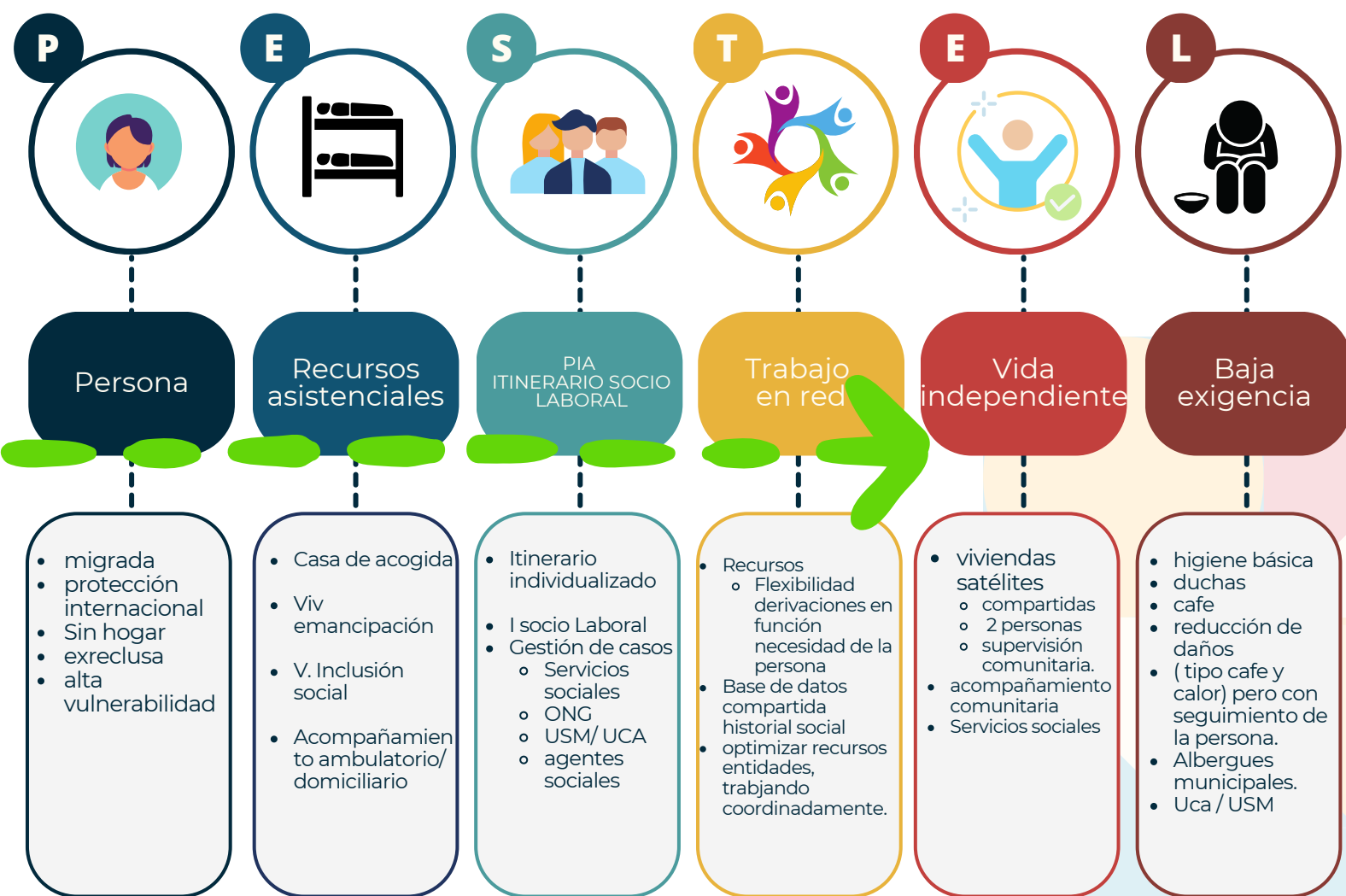
Como parte del trabajo de mejora en la calidad, la coordinación y la comunicación interna de la asociación y con el ánimo de poner en valor los hitos, éxitos y novedades que mes tras mes experimentamos decidimos iniciar el envío de nuestra Newsletter mensual.

Si formas parte de nuestro equipo técnico, nuestro grupo de voluntariado o colaboras como socio/a de la entidad recibirás cada mes la Newsletter de AMBIT que te permitirá estar al día de todas las novedades.



NEW

ATENCIÓN GLOBAL INCLUSIÓN SOCIAL



Formación



Apostamos por la formación y mejora continuas por ellos ofrecemos y facilitamos acciones formativas tanto internas como externas para todos los equipos

En xarxa



NUESTRO SPATRO CINADOR ES

“HE COMPRENDIDO QUE MI BIENESTAR SÓLO ES POSIBLE CUANDO RECONOZCO MI UNIDAD CON TODAS LAS PERSONAS DEL MUNDO, SIN EXCEPCIÓN.”

LEÓN TOLSTÓI



2025

NUEVOS PROYECTOS

APERTURA 2 VIVIENDAS CONCERTADAS DE INCLUSIÓN SOCIAL EN CASTELLÓN



**GENERALITAT
VALENCIANA**

Vicepresidència Segona i
Conselleria de Serveis Socials,
Igualtat i Habitatge

GRACIAS



WWW.ASSOCIACIOAMBII.ORG